



T.C.
KARASU KAYMAKAMLIĞI
GAZİ İLKOKULU- ORTAOKULU
MÜDÜRLÜĞÜ

STRATEJİK PLAN
2024 - 2028





“Çalışmadan, yorulmadan, üretmeden, rahat yaşamak isteyen toplumlar, önce haysiyetlerini, sonra hürriyetlerini ve daha sonradan istiklal ve istikballerini kaybederler”.

Mustafa Kemal ATATÜRK

İSTİKLÂL MARŞI

Korkma, sönmez bu şafaklarda yüzen al sancak;
Sönmeden yurdumun üstünde tüten en son ocak.

O benim milletimin yıldızıdır, parlayacak;
O benimdir, o benim milletimindir ancak.

Çatma, kurban olayım, çehreni ey nazlı hilal!
Kahraman ırkıma bir gül! Ne bu şiddet, bu celâl?
Sana olmaz dökülen kanlarımız sonra helâl...

Hakkıdır, Hakk'a tapan, milletimin istiklâl!
Ben ezelden beridir hür yaşadım, hür yaşarım.
Hangi çılgın bana zincir vuracakmış? Şaşarım!
Kükremiş sel gibiyim, bendimi çiğner, aşarım.
Yırtarım dağları, enginlere sığmam, taşarım.

Garbın âfâkını sarmışsa çelik zırhlı duvar,
Benim iman dolu göğsüm gibi serhaddim var.
Ulusun, korkma! Nasıl böyle bir imanı boğar,
Medeniyet!' dediğin tek dişi kalmış canavar?

Arkadaş! Yurduma alçakları uğratma, sakın.
Siper et gövdeni, dursun bu hayâsızca akın.
Doğacaktır sana va'dettiği günler Hâk'm...
Kim bilir, belki yarın, belki yarından da yakın.

Bastığın yerleri "toprak!" diyerek geçme, tanı:
Düşün altındaki binlerce kefensiz yatanı.
Sen şehit oğlusun, incitme, yazıktır, atanı:
Verme, dünyaları alsan da, bu cennet vatanı.

Kim bu cennet vatanın uğruna olmaz ki fedâ?
Şühedâ fışkıracak toprağı sıksan, şühedâ!
Cânı, cânânı, bütün varımı alsın da Huda,
Etmesin tek vatanımdan beni dünyada cüdâ.

Ruhumun senden, İlâhi, şudur ancak emeli:
Değmesin mabedimin göğsüne nâmahrem eli.
Bu ezanlar-ki şahadetleri dinin temeli-
Ebedî yurdumun üstünde benim inlemeli.

O zaman vecd ile bin secde eder -varsa- taşım,
Her cerîhamdan, İlâhi, boşanıp kanlı yaşım,
Fışkırır ruh-ı mücerred gibi yerden na'sım;
O zaman yükselerek arşa değer belki başım.

Dalgalan sen de şafaklar gibi ey şanlı hilâl!
Olsun artık dökülen kanlarımın hepsi helâl.
Ebediyen sana yok, ırkıma yok izmihlâl:
Hakkıdır, hür yaşamış, bayrağımın hürriyet;
Hakkıdır, Hakk'a tapan milletimin istiklâl

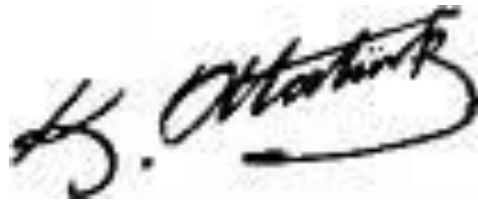
Mehmet Âkif ERSOY

ATATÜRK'ÜN GENÇLİĞE HİTABESİ

Ey Türk gençliği! Birinci vazifen, Türk istiklâlini, Türk cumhuriyetini, ilelebet, muhafaza ve müdafaa etmektir.

Mevcudiyetinin ve istikbalinin yegâne temeli budur. Bu temel, senin, en kıymetli hazinendir. İstikbalde dahi, seni, bu hazineden, mahrum etmek isteyecek, dâhilî ve haricî, bedhahların olacaktır. Bir gün, istiklâl ve cumhuriyeti müdafaa mecburiyetine düşersen, vazifeye atılmak için, içinde bulunacağın vaziyetin imkân ve şeraitini düşünmeyeceksin! Bu imkân ve şerait, çok namüsaid bir mahiyette tezahür edebilir. İstiklâl ve cumhuriyetine kastedecek düşmanlar, bütün dünyada emsali görülmemiş bir galibiyetin mümessili olabilirler. Cebren ve hile ile aziz vatanın, bütün kaleleri zapt edilmiş, bütün tersanelerine girilmiş, bütün orduları dağıtılmış ve memleketin her köşesi bilfiil işgal edilmiş olabilir. Bütün bu şeraitten daha elim ve daha vahim olmak üzere, memleketin dâhilinde, iktidara sahip olanlar gaflet ve dalâlet ve hatta hıyanet içinde bulunabilirler. Hatta bu iktidar sahipleri şahsî menfaatlerini, müstevlilerin siyasî emelleriyle tevhit edebilirler. Millet, fakr u zaruret içinde harap ve bîtap düşmüş olabilir.

Ey Türk istikbalinin evlâdı! İşte, bu ahval ve şerait içinde dahi, vazifen; Türk istiklâl ve cumhuriyetini kurtarmaktır! Muhtaç olduğun kudret, damarlarındaki asil kanda, mevcuttur!





SUNUŞ

Günümüzde stratejisi olmayan devlet, kurum ve şahısların başarılı olamayacağı muhakkaktır. Biliyoruz ki; “Başarı planlayarak, plan doğrultusunda hareket ederek ve çalışmalarını değerlendirerek elde edilir.

Bir ulusun kalkınmasındaki en önemli etken, çağdaş bir eğitim yapısına sahip olmaktır. Gelişmiş ülkelerde uzun yıllardır sürdürülmekte olan kaynakların rasyonel bir şekilde kullanımı, eğitimde stratejik planlamayı zorunlu kılmıştır.

Gazi İlkokulu Ortaokulu olarak tüm paydaşlarımızın katılımı ile Türkiye Yüzyılı hedefiyle hazırladığımız 2024-2028 Stratejik Planımızda, ölçülemeyen hizmet geliştirilemez anlayışıyla bilimin ışığında, rehberliğinde yeni bir yol haritası çizdik. Hedeflerine odaklanmış olarak belirlenen amaçlar doğrultusunda bu günü ve geleceği nitelikli olarak planlamayı çağın ve geleceğin becerileriyle donanmış ve bu donanımı insanlık hayrına sarf edebilen bilime sevdalı, kültüre meraklı ve duyarlı, nitelikli, ahlaklı çocuklar yetiştirmeyi amaçlamaktayız.

Okulumuzda hazırlamış olduğumuz 2024 – 2028 Stratejik Planımızdaki aydınlanma ve aydınlatma yolculuğunda hedefe ulaşmada herkese görev düşmektedir. Bu nedenle çalışmanın gerçekleştirilmesinde emeği geçen stratejik planlama ekibi başta olmak üzere tüm mesai arkadaşlarımıza teşekkür eder planda belirtilen hedeflere ulaşma temennisi ile saygılarımı sunarım.

Ali Can ÖZPINAR

Okul Müdürü

İÇİNDEKİLER

İÇİNDEKİLER	5
BÖLÜM I: GİRİŞ ve PLAN HAZIRLIK SÜRECİ	6
KURUMSAL TARİHÇE	7
BÖLÜM II: Okulun Mevcut Durumu: Temel İstatistikler	7
<i>Okul Künyesi</i>	7
UYGULANMAKTA OLAN STRATEJİK PLANIN DEĞERLENDİRİLMESİ	8
YASAL YÜKÜMLÜLÜKLER VE MEVZUAT ANALİZİ	9
ÜST POLİTİKA BELGELERİ ANALİZİ.....	11
FAALİYET ALANLARI İLE ÜRÜN/HİZMETLERİN BELİRLENMESİ	12
PAYDAŞ ANALİZİ	13
KURUM İÇİ ANALİZ.....	20
Okul/Kurum Teşkilat Şeması.....	25
<i>İnsan Kaynakları</i>	25
Teknolojik Düzey.....	27
<i>Mali Kaynaklar</i>	28
<i>İstatistik Veriler</i>	29
Çevre Analizi (PESTLE)	32
GZFT (Güçlü, Zayıf, Fırsat, Tehdit) Analizi	35
<i>Dışsal Faktörler</i>	37
Gelişim ve Sorun Alanları.....	38
BÖLÜM III: MİSYON, VİZYON VE TEMEL DEĞERLER	40
BÖLÜM IV: AMAÇ, HEDEF VE EYLEMLER	41
TEMA I: EĞİTİM VE ÖĞRETİME ERİŞİM	41
TEMA II: EĞİTİM VE ÖĞRETİMDE KALİTENİN ARTIRILMASI	42
TEMA III: KURUMSAL KAPASİTE	44
V. BÖLÜM: MALİYETLENDİRME	48
VI. BÖLÜM: İZLEME VE DEĞERLENDİRME	50

BÖLÜM I: GİRİŞ ve PLAN HAZIRLIK SÜRECİ

Strateji Geliştirme Kurulu: Okul müdürünün başkanlığında, bir okul müdür yardımcısı, bir öğretmen ve okul/aile birliği başkanı ile bir yönetim kurulu üyesi olmak üzere 5 kişiden oluşan üst kurul kurulur.

Stratejik Plan Ekibi: Okul müdürü tarafından görevlendirilen ve üst kurul üyesi olmayan müdür yardımcısı başkanlığında, rehber öğretmen, branş öğretmeni ve gönüllü velilerden oluşur.

2024-2028 dönemi stratejik plan hazırlanması süreci Üst Kurul ve Stratejik Plan Ekibinin oluşturulması ile başlamıştır. Ekip tarafından oluşturulan çalışma takvimi kapsamında ilk aşamada durum analizi çalışmaları yapılmış ve durum analizi aşamasında paydaşlarımızın plan sürecine aktif katılımını sağlamak üzere paydaş anketi, toplantı ve görüşmeler yapılmıştır.

Durum analizinin ardından geleceğe yönelim bölümüne geçilerek okulumuzun amaç, hedef, gösterge ve eylemleri belirlenmiştir. Çalışmaları yürüten ekip ve kurul bilgileri altta verilmiştir.

STRATEJİK PLAN ÜST KURULU

Tablo 1: Strateji Geliştirme Kurulu (31/12/2023 tarihinde güncellenmiştir.)

Stratejik Planlama Üst Kurulu			
Sıra No	Adı Soyadı	Ünvanı	
1	Ali Can ÖZPINAR	Okul Müdürü	533 5171880
2	Songül GÜNAY	Okul Aile Birliği Başkanı	5520150562
3	Mehmet Emre ATEŞ	Öğretmen	505 3339898
4	Ayşen YAVUZ	Öğretmen	506 8883342
Stratejik Planlama Ekibi Üyeleri			
Sıra No	Adı Soyadı	Ünvanı	
1	Celalettin Erdoğan	Okul Müdür Yardımcısı	5323307044
2	Gürhan Aytok	Öğretmen	5323338093
3	Mehmet Emre Ateş	Öğretmen	5053339898
4	Mehtap Aytok	Öğretmen	5323348621
5	Canan ERGÜN	Okul Aile Birliği Üyesi	5364841590

BÖLÜM II: DURUM ANALİZİ

Kurumumuz amaç ve hedeflerinin geliştirilebilmesi için sahip olunan kaynakların tespiti, güçlü ve zayıf taraflar ile kurumun kontrolü dışındaki olumlu ya da olumsuz gelişmelerin saptanması amacıyla kurumumuzca mevcut durum analizi yapılmıştır.

Bu bölümde Kurumsal Tarihçe, Uygulanmakta Olan Stratejik Planın Değerlendirilmesi, Mevzuat Analizi, Üst Politika Belgeleri Analizi, Faaliyet Alanları ile Ürün ve Hizmetlerin Belirlenmesi, Paydaş Analizi, Kurum İçi ve Dışı Analizler ile Tespitler ve İhtiyaçların Belirlenmesi çalışmaları yapılmıştır.

KURUMSAL TARİHÇE

Okulumuz 2005 yılında yapılmış olup, 2006 Eğitim öğretim yılının Ekim ayında hizmete başlamıştır.

Fiziksel Özellikleri: Okulumuz zemin kat, 1.kat ve 2. kat olmak üzere 3 kattan oluşmaktadır.

Zemin Katta Müdür Yardımcısı odası ,Kantin , Anasınıfı, 1.Derslik, 2.Derslik, 3.Derslik ve öğrenci WC' lerinden oluşmaktadır.

1.Katta Müdür odası, Öğretmenler odası,toplantı odası,kütüphane ,4 derslik, 5.derslik öğrenci WC' leri ve bay bayan öğretmen WC' lerinden oluşmaktadır.

2.Katta ta ise 1 Fen ve Teknoloji, Sınıfı, , Rehberlik odası 6 derslik,7 derslik, 8 derslik, 9 derslik, 10 derslik, 11 derslik, ve öğrenci WC' lerinden oluşmaktadır.

Okulun Mevcut Durumu: Temel İstatistikler

Okul Künyesi

Okulumuzun temel girdilerine ilişkin bilgiler altta yer alan okul künyesine ilişkin tabloda yer almaktadır.

Temel Bilgiler Tablosu- Okul Künyesi

İli: SAKARYA		İlçesi: KARASU	
Adres:	Yalı Mah.215.Sok.	Coğrafi Konum (link)*:	https://goo.gl/maps/Zs3kj3a4EDz
Telefon Numarası:	264 7185970	Faks Numarası:	Yok
e- Posta Adresi:	732587@meb.k12.tr	Web sayfası adresi:	http://karasugazi.meb.k12.tr
Kurum Kodu:	732587-732590	Öğretim Şekli:	Tam Gün Eğitim

Okulun Hizmete Giriş Tarihi : 2005			Toplam Çalışan Sayısı *		0
Öğrenci Sayısı:	Kız	132	Öğretmen Sayısı	Kadın	8
	Erkek	105		Erkek	3
	Toplam	237		Toplam	11
Derslik Başına Düşen Öğrenci Sayısı		27	Şube Başına Düşen Öğrenci Sayısı		:26
Öğretmen Başına Düşen Öğrenci Sayısı		22	Şube Başına 30'dan Fazla Öğrencisi Olan Şube Sayısı		:3
Öğrenci Başına Düşen Toplam Gider Miktarı*		78 TL	Öğretmenlerin Kurumdaki Ortalama Görev Süresi		6

UYGULANMAKTA OLAN STRATEJİK PLANIN DEĞERLENDİRİLMESİ

İzleme ve değerlendirme faaliyetlerinin amacı sistemin hedeflere ulaşma düzeyini saptamak olduğu kadar hedeflere ulaşamayan durumların nedenlerini de araştırmaktır. Bu yolla elde edilecek dönütlerin sonraki dönemlerin hedeflerine ulaşmak için belirlenecek stratejilerin oluşturulmasına temel sağlayacağı bilinmektedir.

Önceki bölümlerde yer alan analiz ve değerlendirmelere bakıldığında 2019/2023 Stratejik Plan döneminde planda yer alan toplam 25 adet performans göstergesinin 2023 Yılı verileri baz alındığında gerçekleşme durumlarının aşağıdaki gibi olduğu görülmektedir.

Tablo 2. Performans Göstergesi Gerçekleşme Durumları (31/12/2023 tarihinde güncellenmiştir.)

Gerçekleşme (%)	Yorum	Performans Göstergesi Sayısı / Oranı
Gerileme	Hedeften büyük oranda sapma	2 Adet / % 8
% 0-49,99	Hedeften sapma	3 Adet / % 12
% 50-89,99	Kısmi-Makul düzeyde hedefe ulaşma	5 Adet / % 20
% 90 ve üzeri	Hedefe ulaşma	15 Adet / % 60

Performans Göstergelerindeki gerilemenin temel nedenlerinden biri planlama aşamasında hedef göstergelerin hatalı belirlenmiş olması ve hedeflerin gerçekleştirilebilir düzeyde olmamasından kaynaklandığı görülmektedir.

Yeni Plan döneminde geleceğe ait hedefler belirlenirken daha gerçekçi ve ulaşılabilir hedeflerin konulmasına dikkat edilecektir.

Hedeften sapmalar gösteren performans göstergelerine yönelik gerekli önlemler alınarak bu konularla ilgili mevcut imkanlar dahilinde gerekli iyileştirmeler gerçekleştirilecektir.

YASAL YÜKÜMLÜLÜKLER VE MEVZUAT ANALİZİ

1739 Sayılı Milli Eğitim Temel Kanunu'nda kurumumuzun görev ve sorumlulukları gösterilmiştir:

İLKÖĞRETİM:

I - KAPSAM:

Madde 22 – (Değişik:27/6/2019-7180/4 md.) Mecburi ilköğretim çağı, 6-14 yaş grubundaki çocukları kapsar. İlkokulların birinci sınıflarına o yılın 31 Aralık tarihinde 72 ayını dolduran çocukların kaydı yapılır. Ancak çocuğun gelişim durumuna bağlı olarak okula erken başlaması veya kaydının ertelenmesi ile ilgili hususlar yönetmelikle düzenlenir.

II - AMAÇ VE GÖREVLER:

Madde 23 - İlköğretimin amaç ve görevleri, milli eğitimin genel amaçlarına ve temel ilkelerine uygun olarak,

1. Her Türk çocuğuna iyi bir vatandaş olmak için gerekli temel bilgi, beceri, davranış ve alışkanlıkları kazandırmak; onu milli ahlak anlayışına uygun olarak yetiştirmek;
2. Her Türk çocuğunu ilgi, istidat ve kabiliyetleri yönünden yetiştirerek hayata ve üst öğrenime hazırlamaktır.

3. (Ek bent: 16/08/1997 - 4306/4 md.) İlköğretimin son ders yılının ikinci yarısında öğrencilere, ortaöğretimde devam edilebilecek okul ve programların hangi mesleklerin yolunu açabileceği ve bu mesleklerin kendilerine sağlayacağı yaşam standardı konusunda tanıtıcı bilgiler vermek üzere rehberlik servislerince gerekli çalışmalar yapılır.

III - KURULUŞ:

A- İLKÖĞRETİM KURUMLARI:

Madde 24 - (Değişik madde: 30/03/2012-6287 S.K./8.md.)

İlköğretim kurumlarının ilkokul ve ortaokul olarak bağımsız okullar hâlinde kurulması esastır. Ancak imkân ve şartlara göre ortaokullar, ilkokullarla veya liselerle birlikte de kurulabilir.

B- KURULUŞ ŞEKİLLERİ:

Madde 25 - (Değişik: 16/06/1983 - 2842/9 md.)

(Mülga ilk fıkra: 16/08/1997 - 4306/9 md.;Yeniden düzenlenen fıkra: 30/03/2012-6287 S.K./9.md.) İlköğretim kurumları; dört yıl süreli ve zorunlu ilkokullar ile dört yıl süreli, zorunlu ve farklı programlar arasında tercihe imkân veren ortaokullar ile imam-hatip ortaokullarından oluşur. Ortaokullar ile imam-hatip ortaokullarında lise eğitimini destekleyecek şekilde öğrencilerin yetenek, gelişim ve tercihlerine göre seçimlik dersler oluşturulur. Ortaokul ve liselerde, Kur'an-ı Kerim ve Hz. Peygamberimizin hayatı, isteğe bağlı seçmeli ders olarak okutulur. Bu okullarda okutulacak diğer seçmeli dersler ile imam-hatip ortaokulları ve diğer ortaokullar için oluşturulacak program seçenekleri Bakanlıkça belirlenir.

Millî Eğitim Bakanlığına bağlı bir eğitim kurumu olarak Gazi İlkokulu/Ortaokulu aşağıda belirtilen yasal mevzuat ve bu mevzuatın kendisine verdiği yasal yükümlülüklerin bilinciyle öğrenci yetiştirerek ülkeye hizmet etmektedir:

Tablo 3. Mevzuat Analizi

Sıra No	Mevzuatın Adı
1-	Atama <ul style="list-style-type: none">- Millî Eğitim Bakanlığı Norm Kadro Yönetmeliği- Millî Eğitim Bakanlığı Öğretmenlerinin Atama ve Yer Değiştirme Yönetmeliği- Millî Eğitim Bakanlığı Eğitim Kurumları Yöneticilerinin Atama Ve Yer Değiştirmelerine İlişkin Yönetmelik
2-	Ödül, Sicil ve Disiplin <ul style="list-style-type: none">- 657 Sayılı Devlet Memurları Kanunu- 1702 İlk ve Orta Tedrisat Muallimlerinin Terfi ve Tecziyeleri Hakkında Kanun- Millî Eğitim Bakanlığı Disiplin Amirleri Yönetmeliği
3-	Okul Yönetimi <ul style="list-style-type: none">- 1739 Sayılı Millî Eğitim Temel Kanunu- İlköğretim Kurumları Yönetmeliği- Okul-Aile Birliği Yönetmeliği- Millî Eğitim Bakanlığı Eğitim Bölgeleri ve Eğitim Kurulları Yönergesi- MEB Yönetici ve Öğretmenlerinin Ders ve Ek Ders Saatlerine İlişkin Karar- Taşınır Mal Yönetmeliği
4-	Eğitim Öğretim <ul style="list-style-type: none">- MEB Eğitim Öğretim Çalışmalarının Planlı Yürütülmesine İlişkin Yönerge- Millî Eğitim Bakanlığı Öğrencileri Yetiştirme Kursları Yönergesi- Millî Eğitim Bakanlığı Ders Kitapları ve Eğitim Araçları Yönetmeliği- Öğrencilerin Ders Dışı Eğitim ve Öğretim Faaliyetleri Hakkında Yönetmelik

5-	Mühür, Yazışma, Arşiv
	<ul style="list-style-type: none"> - Resmi Yazışmalarda Uygulanacak Usul ve Esaslar Hakkında Yönetmelik - Devlet Arşiv Hizmetleri Hakkında Yönetmelik - Resmi Mühür Yönetmeliği
6-	Rehberlik ve Sosyal Etkinlikler
	<ul style="list-style-type: none"> - Rehberlik ve Psikolojik Danışma Hizmetleri Yönetmeliği - MEB İlköğretim ve Ortaöğretim Kurumları Sosyal Etkinlikler Yönetmeliği - Milli Eğitim Bakanlığı Bayrak Törenleri Yönergesi - Milli Eğitim Bakanlığı Okul Kütüphaneleri Standart Yönetmeliği - Milli Eğitim Bakanlığı Okul Kütüphaneleri Yönetmeliği
7-	Öğrenci İşleri
	<ul style="list-style-type: none"> - İlköğretim Kurumları Yönetmeliği - Milli Eğitim Bakanlığı Demokrasi Eğitimi ve Okul Meclisleri Yönergesi - Okul Servis Araçları Hizmet Yönetmeliği
8-	Personel İşleri
	<ul style="list-style-type: none"> - Milli Eğitim Bakanlığı İzin Yönergesi - Devlet Memurlarının Tedavi ve Cenaze Giderleri Yönetmeliği - Kamu Kurum Ve Kuruluşlarında Çalışan Personelin Kılık Ve Kıyafetine Dair Yönetmelik - Memurların Hastalık Raporlarını Verecek Hekim ve Sağlık Kurulları Hakkında Yönetmelik - Millî Eğitim Bakanlığı Personelinin Görevde Yükselme, Unvan Değişikliği Ve Yer Değiştirme Suretiyle Atanması Hakkında Yönetmelik - Öğretmenlik Kariyer Basamaklarında Yükselme Yönetmeliği
9-	İsim ve Tanıtım
	<ul style="list-style-type: none"> - Milli Eğitim Bakanlığı Kurum Tanıtım Yönetmeliği - Milli Eğitim Bakanlığına Bağlı Kurumlara Ait Açma, Kapatma ve Ad Verme Yönetmeliği

ÜST POLİTİKA BELGELERİ ANALİZİ

Tablo 4: Üst Politika Belgeleri Analizi

Ust Politika Belgesi	İlgili Bölüm/Referans	Verilen Görev/İhtiyaçlar
5018 sayılı Kamu Mali Yönetimi ve Kontrol Kanunu	9. Madde, 41. Madde	Kurum Faaliyetlerinde bütçenin etkin ve verimli kullanımı Stratejik Plan Hazırlama Performans Programı Hazırlama Faaliyet Raporu Hazırlama
30344 sayılı Kamu İdarelerinde Stratejik Plan Hazırlamaya İlişkin Usul ve Esaslar Hakkında Yönetmelik (26 Şubat 2018)	Tümü	5 yıllık hedefleri içeren Stratejik Plan hazırlanması
Kamu İdareleri İçin Stratejik Plan Hazırlama Kılavuzu (26 Şubat 2018)	Tümü	5 yıllık hedefleri içeren Stratejik Plan hazırlanması

2018/16 sayılı Genelge, 2019-2023 Stratejik Plan Hazırlık Çalışmaları (18 Eylül 2018)	Tümü	2024-2028 Stratejik Planının Hazırlanması
MEB 2024-2028 Stratejik Plan Hazırlık Programı	Tümü	2024-2028 Stratejik Planı Hazırlama Takvimi
MEB Okul ve Kurumlar İçin Stratejik Plan Hazırlama Rehberi	Tümü	5 yıllık hedefleri içeren Stratejik Plan hazırlanması
MEB 2024-2028 Stratejik Planı	Tümü	MEB Politikaları Konusunda Taşra Teşkilatına Rehberlik
Kamu İdarelerince Hazırlanacak Performans Programları Hakkında Yönetmelik	Tümü	5 yıllık kurumsal hedeflerin her bir mali yıl için ifade edilmesi
Kamu İdarelerince Hazırlanacak Faaliyet Raporu Hakkında Yönetmelik	Tümü	Her bir mali yıl için belirlenen hedeflerin gerçekleşme durumlarının tespiti, raporlanması
İl Milli Eğitim Müdürlüğü 2024-2028 Stratejik Planı	Tümü	5 yıllık hedefleri içeren Stratejik Plan hazırlanması
İlçe Milli Eğitim Müdürlüğü 2024-2028 Stratejik Planı	Tümü	5 yıllık hedefleri içeren Stratejik Plan hazırlanması

FAALİYET ALANLARI İLE ÜRÜN/HİZMETLERİN BELİRLENMESİ

Tablo 5: Faaliyet Alanı – Ürün / Hizmet Listesi

Faaliyet Alanı	Ürün/Hizmetler
A- Eğitim-Öğretim Hizmetleri	<ol style="list-style-type: none"> Eğitim-öğretim iş ve işlemleri Ders Dışı Faaliyet İş ve İşlemleri Özel Eğitim Hizmetleri Kurum Teknolojik Altyapı Hizmetleri Anma ve Kutlama Programlarının Yürütülmesi Sosyal, Kültürel, Sportif Etkinlikler Öğrenci İşleri (kayıt, nakil, ders programları vb.) Zümre Toplantılarının Planlanması ve Yürütülmesi
B- Stratejik Planlama, Araştırma- Geliştirme	<ol style="list-style-type: none"> Stratejik Planlama İşlemleri İhtiyaç Analizleri Eğitime İlişkin Verilerin Kayıtlanması Araştırma-Geliştirme Çalışmaları Projeler Koordinasyon
C- İnsan Kaynaklarının Gelişimi	<ol style="list-style-type: none"> Personel Özlük İşlemleri Norm Kadro İşlemleri Hizmet içi Eğitim Faaliyetleri
D- Fiziki ve Mali Destek	<ol style="list-style-type: none"> Okul Güvenliğinin Sağlanması Ders Kitaplarının Dağıtımı Taşınır Mal İşlemleri Taşınmalı Eğitim İşlemleri Temizlik, Güvenlik, Isıtma, Aydınlatma Hizmetleri Evrak Kabul, Yönlendirme ve Dağıtım İşlemleri Arşiv Hizmetleri Sivil Savunma İşlemleri

E- Denetim ve Rehberlik	1. Öğretmenlere Rehberlik ve İşbaşında Yetiştirme 2. Hizmetleri 3. Ön İnceleme, İnceleme ve Soruşturma Hizmetleri
F- Halkla İlişkiler	1. Bilgi Edinme Başvurularının Cevaplanması 2. Protokol İş ve İşlemleri 3. Basın, Halk ve Ziyaretçilerle İlişkiler 4. Okul-Aile İşbirliği

PAYDAŞ ANALİZİ

Kurumumuzun temel paydaşları öğrenci, veli ve öğretmen olmakla birlikte eğitimin dışsal etkisi nedeniyle okul çevresinde etkileşim içinde olunan geniş bir paydaş kitlesi bulunmaktadır. Paydaşlarımızın görüşleri anket, toplantı, dilek ve istek kutuları, elektronik ortamda iletilen önerilerde dâhil olmak üzere çeşitli yöntemlerle sürekli olarak alınmaktadır.

İç paydaşlar; okul/kurumda gerçekleşen her faaliyetten doğrudan etkilenen veya bir faaliyeti ilerletme/yavaşlatma etkisine sahip olanlardır. Okul/kurumun bir parçası olan bireyleri ifade eder. Okul/kurum müdürü, müdür yardımcıları, öğretmenler, öğrenciler, destek personeli ve okul aile birliği üyeleri iç paydaşlara örnek olarak verilebilir.

Dış paydaşlar; okul/kurumun bir parçası olmayan ancak okulda gerçekleşen her faaliyetten dolaylı olarak etkilenen, bağlı/ilişkili/ilgili kişi, grup ya da kurumları ifade eder. Okul/kurumun dış paydaşları; veliler, il ve ilçe millî eğitim müdürlükleri, Valilik, kamu kurum ve kuruluşları, muhtarlar, sivil toplum ve özel sektör kuruluşları vb. olarak sıralanabilir.

Yararlanıcılar; okul/kurumun bir parçası olmayan ancak okulun faaliyetlerinden dolaylı olarak yararlanan, bağlı/ilişkili/ilgili kişi, grup ya da kurumları ifade eder.

Kurumumuzun temel paydaşları öğrenci, veli ve öğretmen olmakla birlikte eğitimin dışsal etkisi nedeniyle okul çevresinde etkileşim içinde olunan geniş bir paydaş kitlesi bulunmaktadır.

Tablo 6: Paydaş Sınıflandırma Matrisi

PAYDAŞLAR	İÇ	DIŞ	YARARLANICI		
	PAYDAŞLAR	PAYDAŞLAR	Stratejik Ortak	Tedarikçi	Müşteri, Hedef Kitle
Millî Eğitim Bakanlığı					
Sakarya Valiliği					
Sakarya İl Milli Eğitim Müdürlüğü					
Karasu Kaymakamlığı					
Karasu İlçe Milli Eğitim Müdürlüğü					
Okullar ve Bağlı Kurumlar					
Öğretmenler, çalışanlar ve diğer görevliler					
Öğrenciler ve Veliler					
Okul Aile Birliği					
Sosyal Hizmetler Müdürlüğü					
Karasu Gençlik ve Spor İlçe Müdürlüğü					
Sakarya Büyük Şehir Belediyesi					
Karasu Belediyesi					
Kuzuluk Muhtarlığı					
Karasu Aile Sağlığı Merkezi					
Güvenlik Güçleri (Emniyet, Jandarma)					
Sivil Toplum Kuruluşları					

|| : Tamamı O : Bir kısmı

Tablo 7:

Paydaş Önceliklendirme Matrisi

PAYDAŞLAR	Neden Paydaş?			Önceliği	
	İç Paydaş	Dış Paydaş	Yararlanıcı (Müşteri)		
Millî Eğitim Bakanlığı				Bağlı Olduğumuz Merkezi İdare	1
Sakarya Valiliği				Mülki İdare	1
Sakarya İl Milli Eğitim Müdürlüğü				Bağlı Olduğumuz İdari Birim	1
Karasu Kaymakamlığı				Mülki İdare	1
Karasu İlçe Milli Eğitim Müdürlüğü				Bağlı Olduğumuz İdari Birim	1
Okullar ve Bağlı Kurumlar				Amaç ve hedeflerimize ulaşmak için iş birliği yapacağımız kurumlar	2
Öğretmenler, çalışanlar ve diğer görevliler				Amaç ve Hedeflerimize ulaşmak için birlikte çalıştığımız kişiler	1
Öğrenciler ve Veliler				Hizmetlerimizden Yaralandıkları İçin	1
Okul Aile Birliği				Amaç ve hedeflerimize ulaşmak için iş birliği yapacağımız birlikler	1
Sosyal Hizmetler Müdürlüğü				Amaç ve hedeflerimize ulaşmak için iş birliği yapacağımız kurumlar	2
Karasu Gençlik ve Spor İlçe Müdürlüğü				Amaç ve hedeflerimize ulaşmak için iş birliği yapacağımız kurumlar	2
Sakarya Büyük Şehir Belediyesi				Tedarikçi Yerel Yönetim Birimi	3
Karasu Belediyesi				Tedarikçi Yerel Yönetim Birimi	2
Kuzuluk Muhtarlığı				Tedarikçi Yerel Yönetim Birimi	2
Karasu Aile Sağlığı Merkezi				Tedarikçi Sağlık Kurumu	2
Güvenlik Güçleri (Emniyet, Jandarma)				Tedarikçi Emniyet Birimi	2
Sivil Toplum Kuruluşları				Amaç ve hedeflerimize ulaşmak için işbirliği yapacağımız kurumlar	3

|| : Tamamı O : Bir kısmı

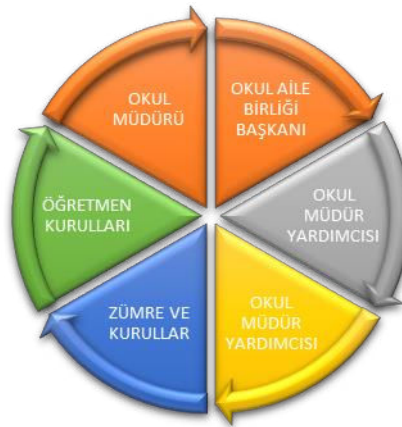
Öncelikler: 1: Yüksek, 2: Orta, 3: Az

Tablo 8: Yararlanıcı Ürün/Hizmet Matrisi

Yararlanıcı (Müşteri)	Eğitim-Öğretim (Öröün- Yavöün)	Yatırlık-Bursluluk	Nitelikli İş Gücü	AR-GE, Projeler, Danışmanlık	Altyapı, Donatım Yatırım	Yayın	Rehberlik, Kurs, Sosyal etkinlikler	Mezunlar (Öğrenci)	Ölçme-Değerlendirme
Öğrenciler									
Veliler									
Üniversiteler									
Medya									
Uluslararası kuruluşlar									
Meslek Kuruluşları									
Sağlık kuruluşları									
Diğer Kurumlar									
Özel sektör									

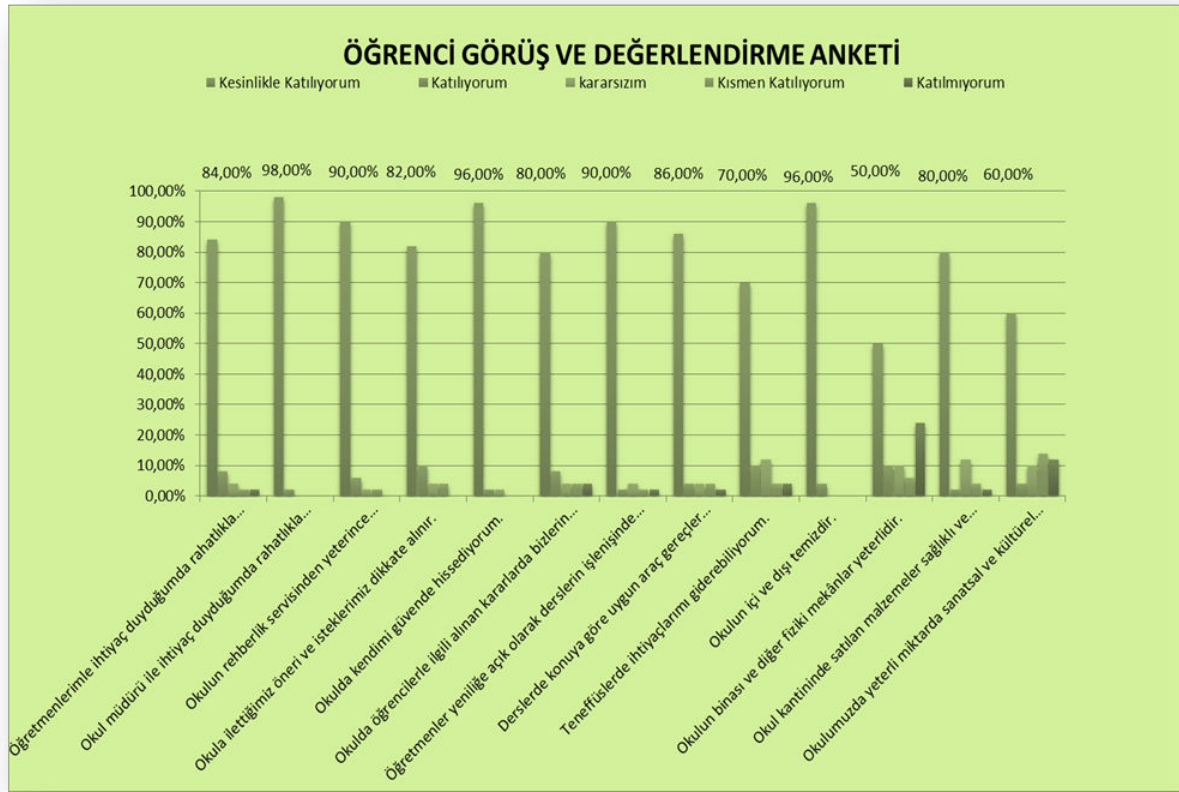
|| : Tamamı O: Bir kısmı

Paydaşlarımızın görüşleri anket, toplantı, dilek ve istek kutuları, elektronik ortamda iletilen önerilerde dâhil olmak üzere çeşitli yöntemlerle sürekli olarak alınmaktadır. Paydaş anketlerine ilişkin ortaya çıkan temel sonuçlara (Öğrenci, Öğretmen ve veli anketleri)altta yer verilmiştir ,

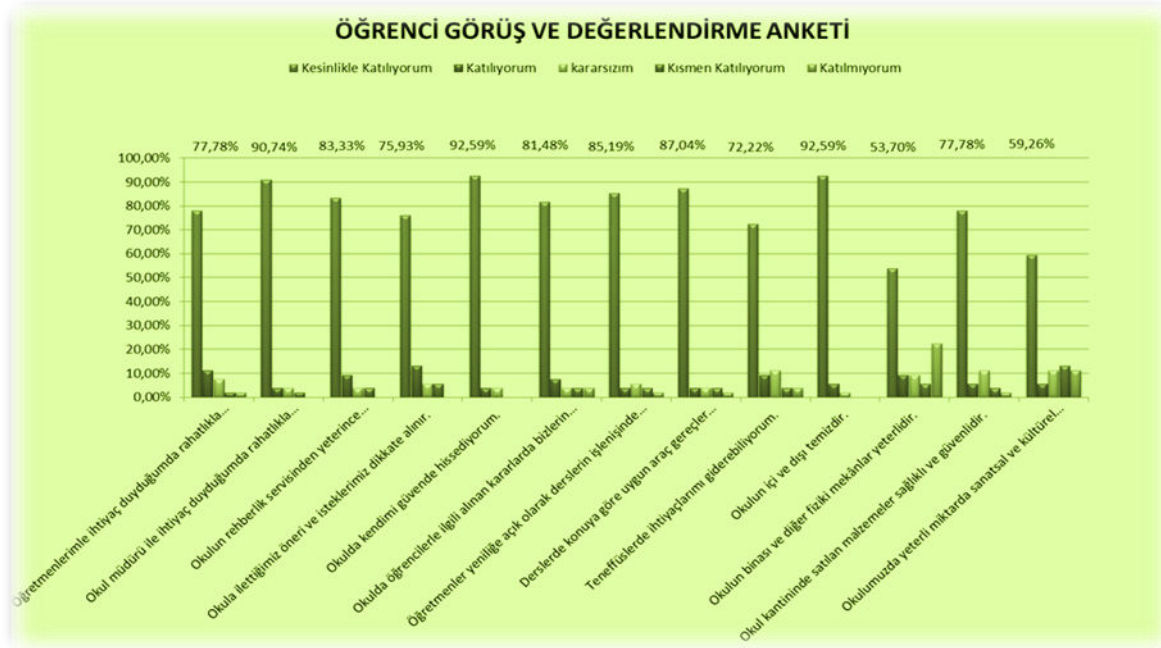


Şekil 1: Okul İç Paydaş Şeması

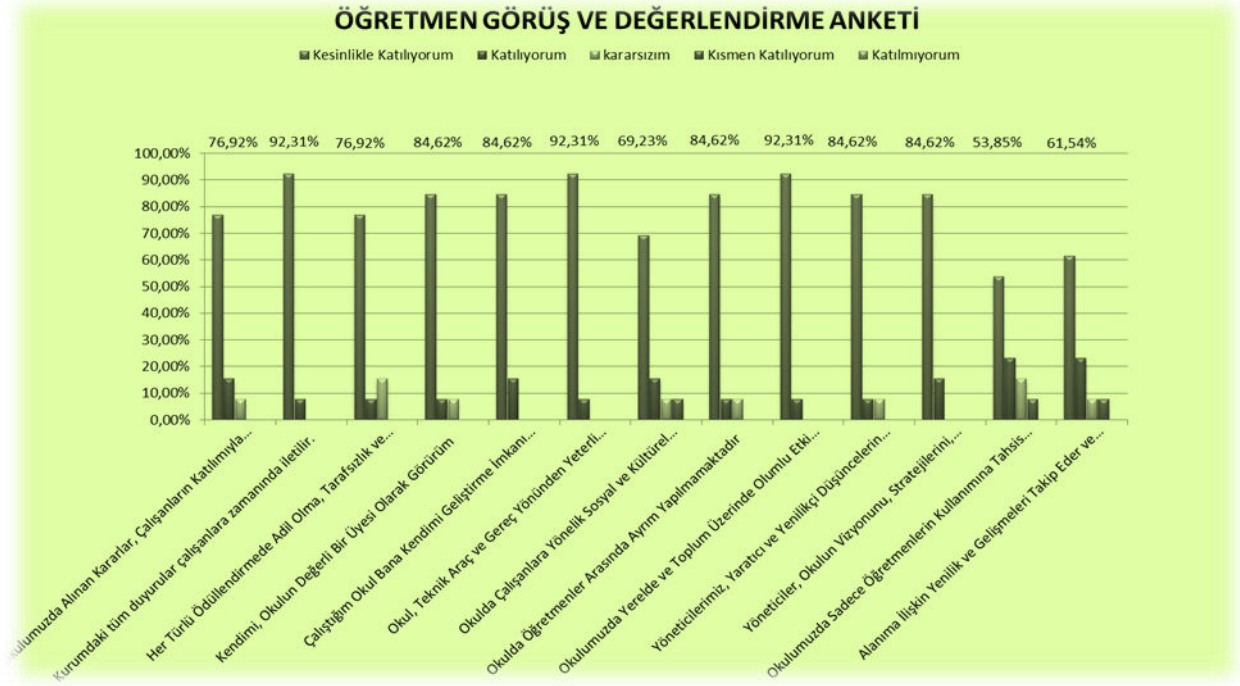
Öğrenci Anketi Sonuçları (İlkokul)



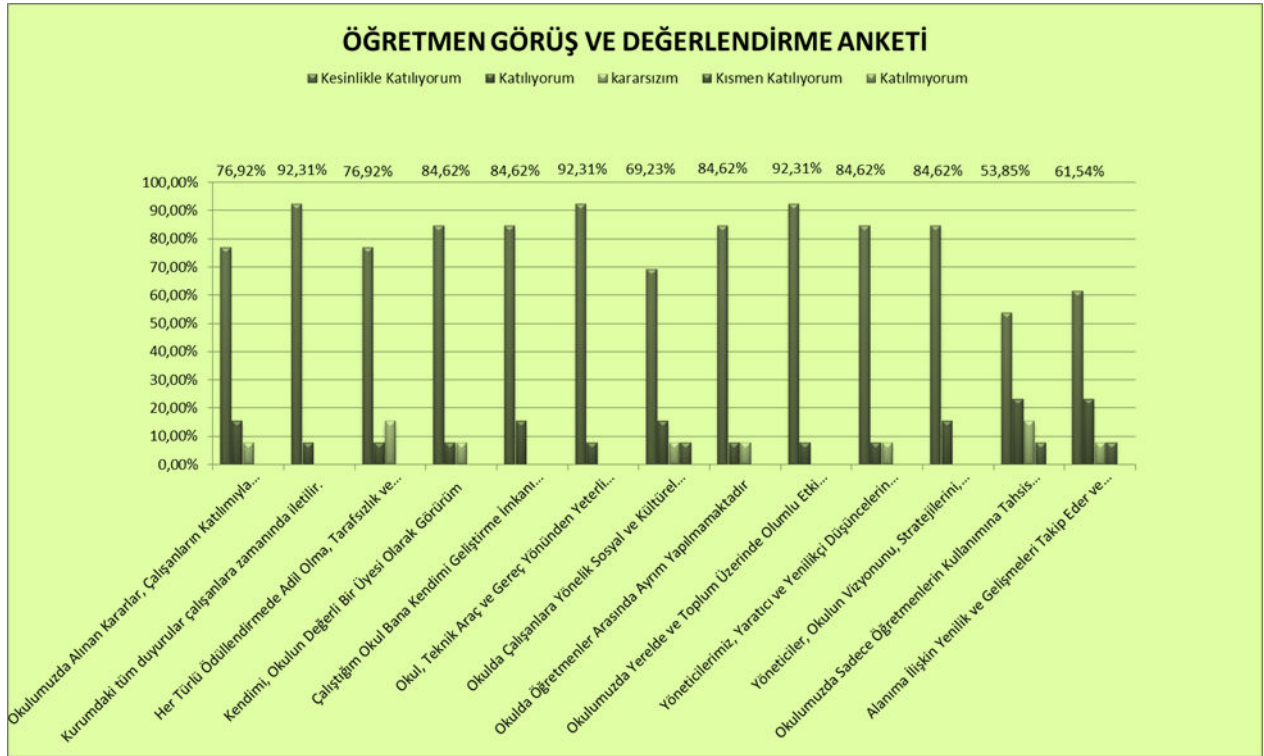
Öğrenci Anketi Sonuçları (Ortaokul)



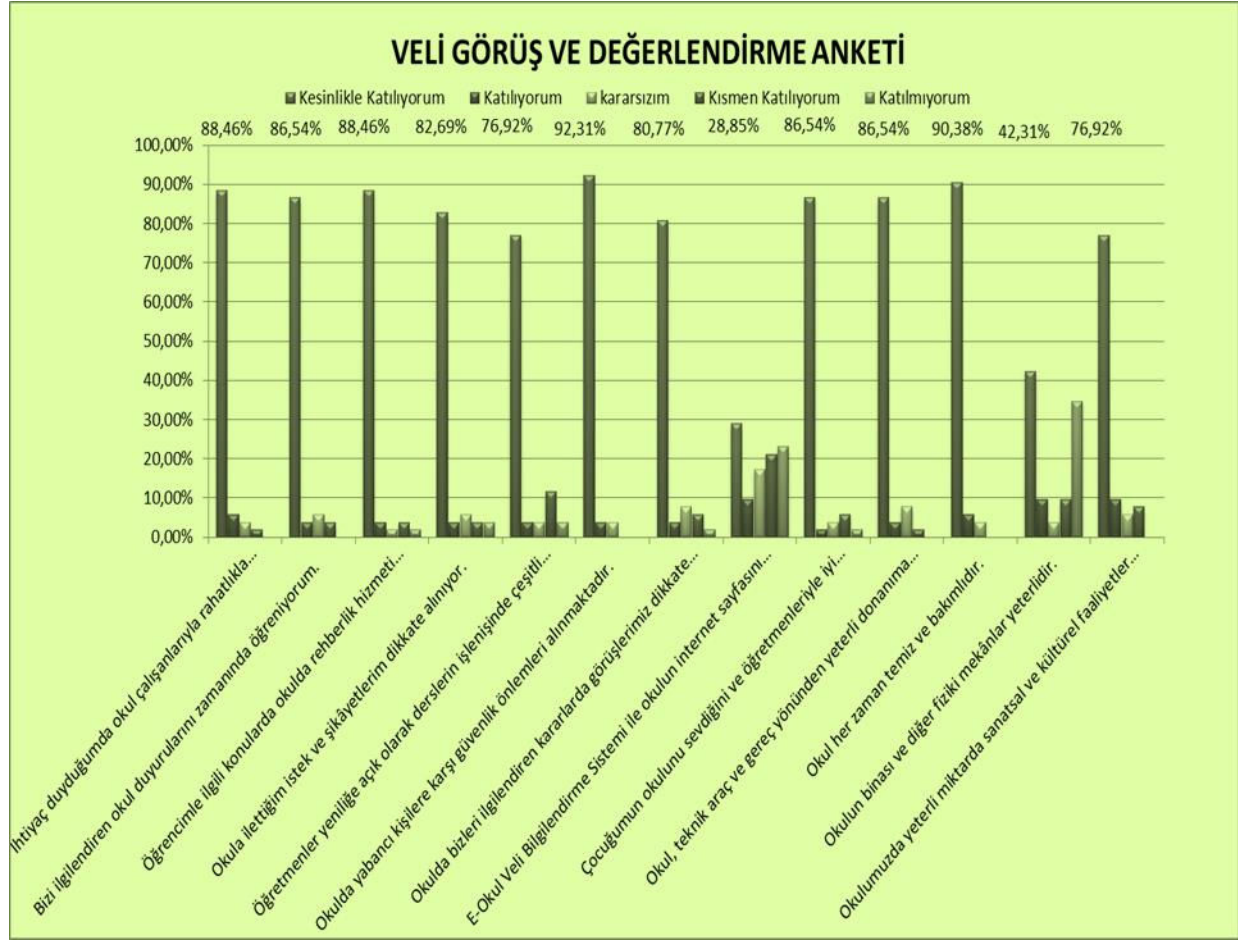
Öğretmen Anketi Sonuçları(İlkokul)



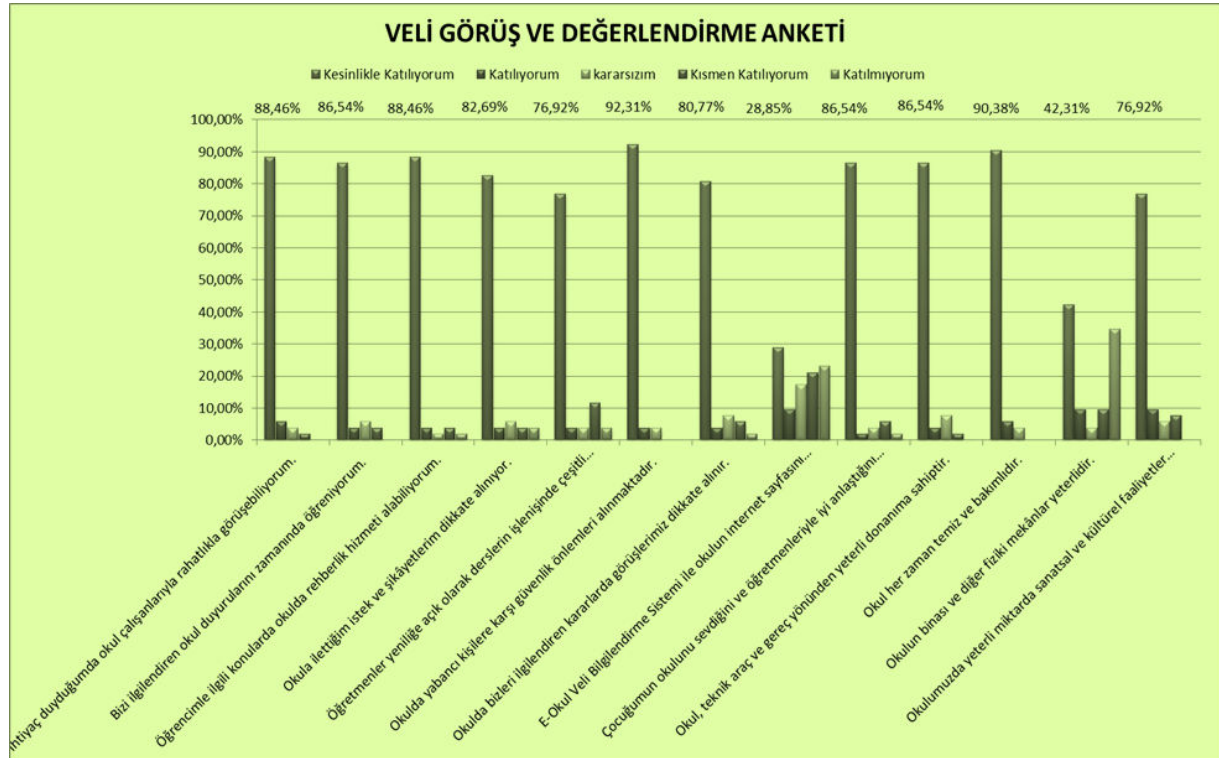
Öğretmen Anketi Sonuçları (Ortaokul)



Veli Anketi Sonuçları (İlkokul)



Veli Anketi Sonuçları (Ortaokul)



KURUM İÇİ ANALİZ

Okulumuzun temel istatistiklerinde verilen okul künyesi, çalışan bilgileri, bina bilgileri, teknolojik kaynak bilgileri ve gelir gider bilgileri ile paydaş anketleri sonucunda ortaya çıkan sorun ve gelişime açık alanlar iç ve dış faktör olarak değerlendirilerek GZFT tablosunda belirtilmiştir. Dolayısıyla olguyu belirten istatistikler ile algıyı ölçen anketlerden çıkan sonuçlar tek bir analizde birleştirilmiştir.

Kurumun güçlü ve zayıf yönleri donanım, malzeme, çalışan, iş yapma becerisi, kurumsal iletişim gibi çok çeşitli alanlarda kendisinden kaynaklı olan güçlülükleri ve zayıflıkları ifade etmektedir ve ayırmda temel olarak okul müdürü/müdürlüğü kapsamından bakılarak iç faktör ve dış faktör ayrımı yapılmıştır.

İçsel Faktörler

Güçlü Yönler

Öğrenciler	1-Sınıf mevcudlarımızın ideale yakın olması. 2-Öğretmenler ve idare arasında dayanışma ve sıcak bir ortamın olması. 3-Öğrenciler arası arkadaşlık bağlarının güçlü olması 4-Öğrencilerde eğitimi engelleyici şiddet yönelimlerinin az olması 5-Kayıt bölgemizde ulaşım imkânlarının elverişli olması 6-Öğrencilere yönelik uyum faaliyetleri
Çalışanlar	1-İdare tarafından güzel bir kurum kültürünün oluşturulması çabaları 2-İdare,öğretmen, personel, veli ve öğrenci arasında iletişimin iyi olması 3-Çalışanlar arası bilgi paylaşımı ve iş birliği 4-Kendini geliştiren, gelişime açık ve teknolojiyi kullanan kadrosunun olması 5-Deneyimli ve dinamik bir kadro yapısına sahip olması 6-Çalışanları okul sağlığı ve hijyen eğitiminden geçirilmiş olması
Veliler	1-Velilere kısa sürede ulaşılabilmesi. 2-Aile Birliğinin çalışmaları ile okulu desteklemesi 3-Velilerin mezun olduğu okulda çocuklarının okuyor olması 4-Hayırseverlerin varlığı 5-Kayıt bölgemizde mahalle kültürünün etkin olması
Bina ve Yerleşke	1-İlçe merkezinde oluşu 2-Binanın kat sayısının az olması 3-Oyun bahçemizin geniş olması 4-Beyaz Bayrak sertifikasına sahip olunması
Donanım	1-Okulun iç ve dış ortamının kamera sistemi ile gözetleniyor olması 2-Tüm sınıflarda akıllı tahta olması 3-Okulun tadilatının düzenli olarak yapılması 4-Isıtma, aydınlanma olmaması 5-Bahçesinin geniş olması
Yönetim Süreçleri	1-Okul yönetiminin görevini iyi yapması ve velilerle tam bir ilişki içinde bulunması. 2-Yönetim ve öğretmenlerin her konuda tam bir uyum içinde çalışması ve sürekli birbirine yardımcı olması 3-Demokratik, şeffaf ve eleştiriye açık okul ortamının olması 4-Deneyimli, dinamik bir öğretmen ve idareci kadrosunun bulunması 5-Okulun disiplinli olması 6-Güvenli bir okul ortamının olması 7-Yerel yönetimlerle güçlü ilişkiler içinde olması 8-Okulumuzun diğer okullar ve kurumlarla iletişiminin güçlü olması 9-Demokratik katılımcı yönetim anlayışı 10-Yeniliklere ve gelişmelere açık bir yönetim anlayışına sahip olunması

	11-Güçlü bilişim altyapısı ve elektronik bilgi sistemlerinin etkin kullanımı 12-Yöneticilerin bilgi paylaşımına ve iş birliğine açıklığı, 13-Yöneticilerin katılımcılığı desteklemeleri
İletişim Süreçleri	1-Okulumuzdaki saygı, sevgi ve güven ortamı 2-Velilere kısa sürede ulaşılabilmesi. 3-Öğrenci – öğretmen iletişiminin güçlü ve sağlıklı olması 4-Demokratik, şeffaf ve eleştiriye açık okul ortamının olması 5-Eğitimde bilgi ve iletişim teknolojilerinin kullanımı 6-Kurum içi iletişim kanallarının herkese açık olması
Eğitim-Öğretim	1-Tam gün eğitim yapmamız 2-Öğretmen kadrosunun tam ve tecrübeli olması

Zayıf Yönler

Öğrenciler	1-Okuma alışkanlığının hedefin altında olması 2-Ulusal ve uluslararası yarışmalara katılan öğrenci sayısının az olması 3-Sosyal, kültürel, sportif ve bilimsel faaliyetlere katılımın az olması 4-Bazı öğrencilerin birbirlerine karşı saygısızlığı
Çalışanlar	1-Yardımcı hizmetler kadrosunun yetersiz oluşu 2-Ücretli öğretmen görevlendirilmesi 3-Okul personelinin sık değişkenlik göstermesi
Veliler	1-Velilerimizin kültürel eksikliklerinin olması 2-Ailenin öğrenciyle ilgilenmemesi, onu takip etmemesi 3-Velilerin okula ilgisizliği 4-Velilerin eğitim Öğretime katılımlarının yetersizliği
Bina ve Yerleşke	1-Okullumuzda kültürel, sanatsal ve sportif faaliyetlerin yapılacağı salonların olmayışı 2- Okulumuza ait bir binanın olmayışı
Donanım	1-Okullarda sosyal, kültürel ve sportif etkinlikler için gerekli donanımın yetersiz olması
Bütçe	1-Okulumuzun ekonomik olarak, veliler tarafından yeterince desteklenmemesi.
Yönetim Süreçleri	1-Kadrolu hizmetli ve teknik personel bulunmaması 2-Mevcut binanın geçici olmasının uzun ve orta vadeli planlamalarda oluşturduğu olumsuz etkiler
İletişim Süreçleri	1-Veli toplantılarına yeterli katılımın sağlanamaması 2-Sosyal iletişim imkanlarından yeteri kadar yararlanılamaması 3-Okul Web sitesinden yeterli düzeyde kullanılamaması
Etkinlik	1-Etkinlik ve faaliyetlerin azlığı 2-Okulumuzda sosyal kültürel ve sanatsal faaliyetler için yeterli imkanların olmaması

Dışsal Faktörler

Fırsatlar

Politik	1-Okulumuzun zorunlu hizmet kapsamında olması.
Çalışanlar	1-Genç öğretmen kadrosu
Ekonomik	1-Hayırseverlerin eğitim ve öğretime katkı sağlaması 2-Ders kitaplarının ücretsiz dağıtılması 3-İlçe ekonomisinin hızla gelişmesi
Sosyolojik	1-Okulun çevresinin güvenli olmaması 2-Kayıt bölgemizin kozmopolitik olmayan bir yapıya sahip olması 3-Kayıt bölgemizde dezavantajlı öğrenci sayısının az olması
Teknolojik	1-Bakanlık tarafından geliştirilen yazılımlar, projeler (Fatih Projesi, 2-Mebbis ve e-okul, TEFBİS, EBA, DYNED vb.) 3-Teknolojik imkânların bulunması 4-İlçemizde yerel basın-yayın organlarının bulunması
Mevzuat-Yasal	1-Öğretmenlerin kendilerini yetiştirmelerin olanak veren hizmet içi eğitim faaliyetlerinin olması 2-Bilgi edinme kanallarının çeşitli ve hızlı olması
Ekolojik	1-Okulun ilçe merkezinde olması 2-İlçemizdeki iklim şartlarının eğitim öğretime elverişli olması

Tehditler

Politik	1-Öğretmen yer değiştirmelerinin sık olması 2-Okulun tercih edilebilirliğinin düşük olması 3-Okulumuz kayıt bölgesinin geniş bir alanı kapsamaması 4-Siyasi ve sendikal yapının eğitim üzerinde olumsuz etkisi
Ekonomik	1-Kaynaklarımızın az olması 2-Bölge insanının geçim kaynağının tek ürüne endeksli olması
Veliler	1-Parçalanmış ve problemlili aileler 2-Velilerin pek çoğunun okul-veli işbirliğine yönelik bir çalışmaya katılmaması 3-Dış göç yoluyla gelen yabancı uyruklu öğrenciler 4-Okul öncesi eğitimin önemi konusunda halkın yeterli bilinç düzeyine sahip olmaması. 5-Toplumda öğrencilerin sosyal yönden gelişimini destekleyecek, <u>kitap okuma</u> , spor yapma, sanatsal ve kültürel faaliyetlerde bulunma alışkanlığının yetersiz olması.
Teknolojik	1-Medyanın eğitici görevini yerine getirmemesi 2-Öğrencilerin teknoloji, internet ve oyun bağımlılığının fazla olması. 3-Donatım eksikleri 4-Bireylerde oluşan teknoloji bağımlılığı
Mevzuat-Yasal	1-Yönetici görevlendirme mevzuatının ihtiyaçlara cevap vermemesi 2-Öğretmenlik meslek kanununun bulunmaması nedeniyle görev tanımlarının net olmaması 3-Müfredatların sürekli değişime uğraması 4-Mevzuatların sürekli değişime uğraması

Öğrenciler	5-Bulduğumuz bölgeye yurt dışından gelen öğrencilerin uyumsuzluğu.
Donanım	1- Okul binası ve fiziksel şartlar yetersizliği 2- Etkinlik gerçekleştirilmesindeki donanımının yetersizliği 3- Öğretmen odasının küçük olması çalışma ortamı sağlamaması 4- Spor salonu, toplantı salonu, resim odası, müzik odası... Vb. olmaması 5- Okul saatleri dışında yabancıların okul binasına zarar vermeleri.

Zayıf Yönler

Öğrenciler	1-Okuma alışkanlığının hedefin altında olması 2-Ulusal ve uluslararası yarışmalara katılan öğrenci sayısının az olması 3-Sosyal, kültürel, sportif ve bilimsel faaliyetlere katılımın az olması 4-Bazı öğrencilerin birbirlerine karşı saygısızlığı
Çalışanlar	1-Yardımcı hizmetler kadrosunun yetersiz oluşu 2-Ücretli öğretmen görevlendirilmesi 3-Okul personelinin sık değişkenlik göstermesi
Veliler	1-Velilerimizin kültürel eksikliklerinin olması 2-Ailenin öğrenciyle ilgilenmemesi, onu takip etmemesi 3-Velilerin okula ilgisizliği 4-Velilerin eğitim Öğretime katılımlarının yetersizliği
Bina ve Yerleşke	1-Okulumuzda kültürel, sanatsal ve sportif faaliyetlerin yapılacağı salonların olmayışı 2- Okulumuza ait bir binanın olmayışı
Donanım	1-Okullarda sosyal, kültürel ve sportif etkinlikler için gerekli donanımın yetersiz olması
Bütçe	1-Okulumuzun ekonomik olarak, veliler tarafından yeterince desteklenmemesi.
Yönetim Süreçleri	1-Kadrolu hizmetli ve teknik personel bulunmaması 2-Mevcut binanın geçici olmasının uzun ve orta vadeli planlamalarda oluşturduğu olumsuz etkiler
İletişim Süreçleri	1-Veli toplantılarına yeterli katılımın sağlanamaması 2-Sosyal iletişim imkanlarından yeteri kadar yararlanılamaması 3-Okul Web sitesinden yeterli düzeyde kullanılamaması
Etkinlik	1-Etkinlik ve faaliyetlerin azlığı 2-Okulumuzda sosyal kültürel ve sanatsal faaliyetler için yeterli imkanların olmaması

Dışsal Faktörler

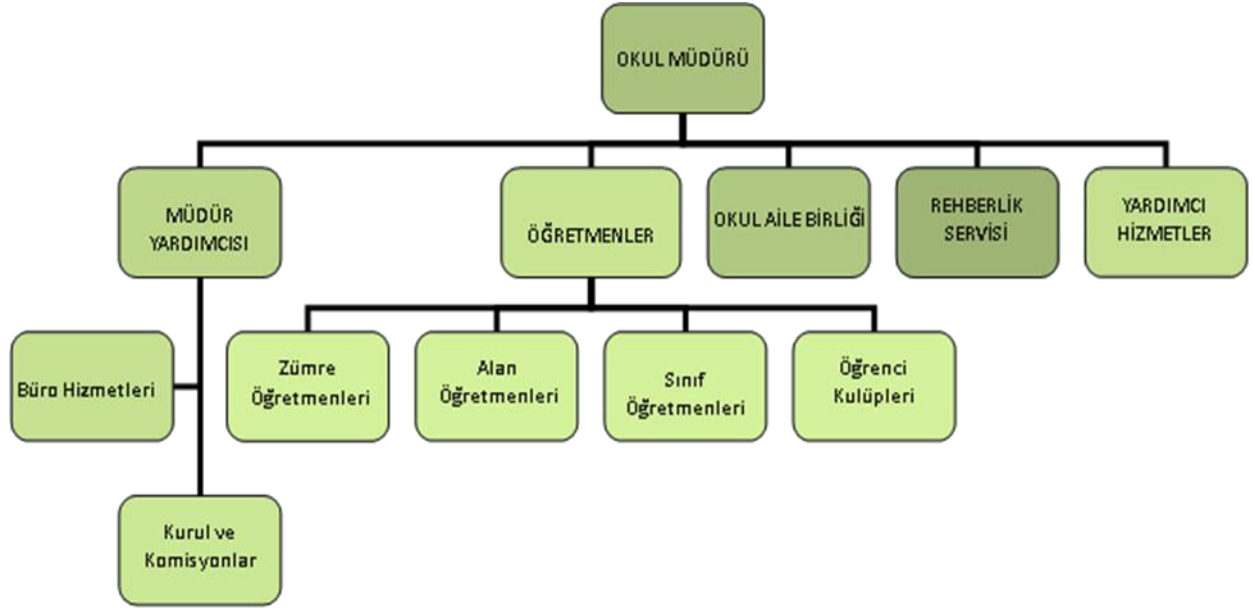
Fırsatlar

Politik	1-Okulumuzun zorunlu hizmet kapsamında olması.
Çalışanlar	1-Genç öğretmen kadrosu
Ekonomik	1-Hayırseverlerin eğitim ve öğretime katkı sağlaması 2-Ders kitaplarının ücretsiz dağıtılması 3-İlçe ekonomisinin hızla gelişmesi
Sosyolojik	1-Okulun çevresinin güvenli olmaması 2-Kayıt bölgemizin kozmopolitik olmayan bir yapıya sahip olması 3-Kayıt bölgemizde dezavantajlı öğrenci sayısının az olması

Teknolojik	1-Bakanlık tarafından geliştirilen yazılımlar, projeler (Fatih Projesi, 2-Mebbis ve e-okul, TEFBİS, EBA, DYNED vb.) 3-Teknolojik imkânların bulunması 4-İlçemizde yerel basın-yayın organlarının bulunması
Mevzuat-Yasal	1-Öğretmenlerin kendilerini yetiştirmelerin olanak veren hizmet içi eğitim faaliyetlerinin olması 2-Bilgi edinme kanallarının çeşitli ve hızlı olması
Ekolojik	1-Okulun ilçe merkezinde olması 2-İlçemizdeki iklim şartlarının eğitim öğretime elverişli olması

Tehditler

Politik	1-Öğretmen yer değiştirmelerinin sık olması 2-Okulun tercih edilebilirliğinin düşük olması 3-Okulumuz kayıt bölgesinin geniş bir alanı kapsamaması 4-Siyasi ve sendikal yapının eğitim üzerinde olumsuz etkisi
Ekonomik	1-Kaynaklarımızın az olması 2-Bölge insanının geçim kaynağının tek ürüne endeksli olması
Veliler	1-Parçalanmış ve problemlili aileler 2-Velilerin pek çoğunun okul-veli işbirliğine yönelik bir çalışmaya katılmaması 3-Dış göç yoluyla gelen yabancı uyruklu öğrenciler 4-Okul öncesi eğitimin önemi konusunda halkın yeterli bilinç düzeyine sahip olmaması. 5-Toplumda öğrencilerin sosyal yönden gelişimini destekleyecek, <u>kitap okuma</u> , spor yapma, sanatsal ve kültürel faaliyetlerde bulunma alışkanlığının yetersiz olması.
Teknolojik	1-Medyanın eğitici görevini yerine getirmemesi 2-Öğrencilerin teknoloji, internet ve oyun bağımlılığının fazla olması. 3-Donatım eksikleri 4-Bireylerde oluşan teknoloji bağımlılığı
Mevzuat-Yasal	1-Yönetici görevlendirme mevzuatının ihtiyaçlara cevap vermemesi 2-Öğretmenlik meslek kanununun bulunmaması nedeniyle görev tanımlarının net olmaması 3-Müfredatların sürekli değişime uğraması 4-Mevzuatların sürekli değişime uğraması
Öğrenciler	5-Bulduğumuz bölgeye yurt dışından gelen öğrencilerin uyumsuzluğu.
Donanım	1- Okul binası ve fiziksel şartlar yetersizliği 2- Etkinlik gerçekleştirilmesindeki donanımının yetersizliği 3- Öğretmen odasının küçük olması çalışma ortamı sağlamaması 4- Spor salonu, toplantı salonu, resim odası, müzik odası... Vb. olmaması 5- Okul saatleri dışında yabancıların okul binasına zarar vermeleri.



Şekil 1: Teşkilat Şeması

İnsan Kaynakları

Tablo 9: Çalışanların Görev Dağılımı

Çalışanın Unvanı	Görevleri
Okul /Kurum Müdürü	Okulu yönetir. Okulda çalışan tüm görevliler müdüre karşı sorumludur.
Müdür Yardımcısı	Okulda çalışan müdür yardımcısı okulun idari işlerinde müdüre yardım eder. Gerekğinde derslere girer, öğretmen ve öğrencilerin sorunları ile ilgilenir.
Öğretmenler	Öğretmen sınıfından ve eğitim öğretim hizmetlerinden sorumludur. Kendisi ile ilgili sınıflara ve derslere girerek, öğrencilerin eğitim ve öğretimleri ile bire bir ilgilenir.
Yardımcı Hizmetler Personeli	Okul veya kuruma ait bina, tesis, alan, araç ve gereç, benzeri bölüm ve çevresinin temizlik ve diğer hizmetlerini yapar.

Tablo 10: İdari Personelin Hizmet Süresine İlişkin Bilgiler

Hizmet Süreleri	2023 Yıl İtibarıyla	
	Kişi Sayısı	%
7-10 Yıl	0	0
10 Yıl Uzeri	3	100

Tablo 11: Okul/Kurumda Oluşan Yönetici Sirkülasyonu Oranı

	Yıl İçerisinde Okul/Kurumdan Ayrılan Yönetici Sayısı			Yıl İçerisinde Okul/Kurumda Göreve Başlayan Yönetici Sayısı		
	2021	2022	2023	2021	2022	2023
TOPLAM	0	0	1	0	0	1

Tablo 12: İdari Personelin Katıldığı Hizmet İçi Programları

Adı ve Soyadı	Görevi	SEMİNER			KURS		
		2021	2022	2023	2021	2022	2023
Ali Can ÖZPINAR	Müdür	2	5	4	0	0	11
Celalettin ERDOĞAN	Müdür Yardımcısı	5	8	4	0	0	17
Serkan ÇABUK	Müdür Yardımcısı	4	7	7	0	0	18

Tablo 13: Kurumda Gerçekleşen Öğretmen Sirkülasyonunun Oranı

	Yıl İçerisinde Kurumdan Ayrılan Öğretmen Sayısı			Yıl İçerisinde Kurumda Göreve Başlayan Öğretmen Sayısı		
	2021	2022	2023	2021	2022	2023
TOPLAM	2	3	2	2	1	1

Hizmet Süreleri	Branşı	Kadın	Erkek	Toplam
4-6 Yıl	Özel Eğitim	1	0	1
7-10 Yıl	Fen Bilgisi	0	1	1
	Matematik	0	1	1
	İngilizce	0	1	1
	Sınıf Öğretmeni	1	1	2
	Türkçe	0	1	1
11-15 Yıl	Sosyal Bilgiler	1	0	1
	Okul Öncesi	1	0	1
	Sınıf Öğretmeni	0	1	6
16-20 Yıl	Sınıf Öğretmeni	1	1	2
21 Yıl ve Üzeri	Sınıf Öğretmeni	1	3	4

Tablo 16: Okul/kurum Rehberlik Hizmetleri

ZMevcut Kapasite				Mevcut Kapasite Kullanımı ve Performans					
Psikolojik Danışman Norm Sayısı	Görev Yapan Psikolojik Danışman Sayısı	İhtiyaç Duyulan Psikolojik Danışman Sayısı	Görüşme Odası Sayısı	Danışmanlık Hizmeti Alan			Rehberlik Hizmetleri İle İlgili Düzenlenen Eğitim/Paylaşım Toplantısı vb. Faaliyet Sayısı		
				Öğrenci Sayısı	Öğretmen Sayısı	Veli Sayısı	Öğretmenlere Yönelik	Öğrencilere Yönelik	Velilere Yönelik
0	0	1	1	0	0	0	0	0	0

Teknolojik Düzey

Okulumuzda elektronik ortamda belge aktarım işlemleri DYS (Doküman Yönetim Sistemi) ile gerçekleştirilmektedir. Ayrıca Müdürlüğümüz ve diğer kurumlar arasında DYS aracılığıyla yazışmalar yapılmaktadır.

Bakanlığımızın kurmuş olduğu MEBBİS vasıtasıyla, kurumsal ve bireysel iş ve işlemlerin büyük bölümü, ayrıca personel ve öğrenci işlemlerini içeren modüller tek bir yapıda toplanmış ve kullanımına sunulmuştur. Kurumumuz MEBBİS üzerinden “, MEİS, TEFBİS, Kitap Seçim, e-Mezun, Özlük, e-Okul, Veli Bilgilendirme Sistemi” ve benzeri başlıklarında çalışmalar yürütülmektedir. Bakanlığımızın Veri Toplama Sistemi aktif olarak kullanılmaktadır.

Personellere yönelik her türlü ödeme işlemleri KBS üzerinden gerçekleştirilmektedir. Ayrıca satın alma işlemleri MYS üzerinden demirbaş iş ve işlemleri de TİF üzerinden elektronik ortamda gerçekleştirilmektedir.

Teknolojik kaynaklar başta olmak üzere okulumuzda bulunan çalışır durumdaki donanım malzemesine ilişkin bilgiye alttaki tabloda yer verilmiştir.

Tablo 6:Teknolojik Kaynaklar Tablosu

Akıllı Tahta Sayısı	16	TV Sayısı	0
Masaüstü Bilgisayar Sayısı	4	Yazıcı Sayısı	2
Taşınabilir Bilgisayar Sayısı	0	Fotokopi Makinası Sayısı	1
Projeksiyon Sayısı	0	İnternet Bağlantı Hızı	100 Mb

Tablo 18. Fiziki Mekân Durumu

Fiziki Mekân	Var	Yo k	Ade di	İhtiy aç	Açıklama
Öğretmen Çalışma Odası	<input type="checkbox"/>		1		
Ekipman Odası	<input type="checkbox"/>		1		
Kütüphane	<input type="checkbox"/>		1		
Rehberlik Servisi	<input type="checkbox"/>		1		
Satranç Odası	<input type="checkbox"/>		1		

Mali Kaynaklar

Müdürlüğümüzün 2024-2028 döneminde kaynakları, uygulanmakta olan tasarruf tedbirleri de dikkati alınarak tahmin edilmiş ve tabloda sunulmuştur.

Tablo 19. Kaynak Tablosu

Kaynaklar	2024	2025	2026	2027	2028	TOPLAM
Genel Bütçe	104.000 ₺	125.000 ₺	143.000 ₺	155.000 ₺	165.000 ₺	692.000 ₺
Valilikler ve Belediyeler	0 ₺	0 ₺	0 ₺	0 ₺	0 ₺	0 ₺
Dış Kaynak / Projeler	0 ₺	0 ₺	0 ₺	0 ₺	0 ₺	0 ₺
Diğer (Okul Aile Birliği)	45.000 ₺	52.000 ₺	65.000 ₺	75.000 ₺	85.000 ₺	322.000 ₺
TOPLAM	149.000 ₺	177.000 ₺	208.000 ₺	230.000 ₺	250.000 ₺	1014.000 ₺

Okulumuza ait harcama kalemleri ve çeşitleri genel olarak aşağıdaki gibi sınıflandırılabilir.

Tablo 20. Harcama Kalemler

Harcama Kalemi	Çeşitleri
Onarım	Okul/kurum binası ve tesisatlarıyla ilgili her türlü küçük onarım; makine, bilgisayar, yazıcı vb. bakım giderleri
Sosyal - Sportif Faaliyetler	Etkinlikler ile ilgili giderler
Temizlik	Temizlik malzemeleri alımı
Kırtasiye	Her türlü kırtasiye ve sarf malzemesi giderleri

Okulumuzda son üç yılda gerçekleşen gelir ve gider durumu aşağıdaki tabloda gösterildiği gibi gerçekleşmiştir.

Yıllar	Gelir Miktarı		Gider Miktarı	
	Ortaokul	İlkokul	Ortaokul	İlkokul
2021	27000	4000	29500	4000
2022	30240	7800	35400	7800
2023	158500	47500	174500	47500

Tablo 22. Öğretmen, Öğrenci, Derslik Sayıları

SIRA	OGRENCI-OGRETMEN-DERSLİK BİLGİLERİ												SAYI									
	Öğrenci Sayısı	An a Sınıfı		Özel Eğitim		1.Sınıf		2.Sınıf		3.Sınıf		4.Sınıf		5.Sınıf		6.Sınıf		7.Sınıf		8.Sınıf		
		K	E	K	E	K	E	K	E	K	E	K		E	K	E	K	E	K	E	K	E
1		16	18	7	13	22	35	14	18	17	24	14	20	11	13	11	15	17	21	17	13	341
2	Öğretmen Sayısı											16										
3	Derslik Sayısı											16										
4	Derslik Başına Düşen Öğrenci Sayısı											24										
5	Öğretmen Başına Düşen Öğrenci Sayısı											24										

Tablo 23. Branş Bazında Öğretmen Norm, Mevcut, İhtiyaç Sayıları

Sıra No	Branş Adı	Ders Saati	Norm Kadro	Kadrolu	Sözleşmeli	Aylıksız İzinde	Ücretli/ Görevlendirme	TOPLAM	İhtiyaç/ Fazlalık
1	Okul Müdürü	0	1	1	0	0	0	1	0
	Müdür Yardımcısı	6	2	2	0	0	0	2	0
3	Rehberlik	0	0	0	0	0	0	0	1
	Okul Öncesi Öğret.	0	1	1	0	0	0	1	0
5	Sınıf Öğretmenliği	180	6	6	0	0	0	6	0
	Yabancı Dil (İngilizce) İ.O.	8	0	0	0	0	0	0	1
	Yabancı Dil (İngilizce) O.O	16	1	1	0	0	0	1	0
	Din Kül. Ve Ah. Bilgisi İ.O	2	0	0	0	0	1	1	0
8	Özel Eğitim	120	4	1	0	0	3	4	3
	Beden Eğitimi	12	0	0	0	0	1	1	0
10	Bilişim Teknolojileri	6	0	0	0	0	1	1	0
	Din Kül. Ve Ah. Bilgisi O.O	8	0	0	0	0	1	1	0
12	Fen Bilimleri	16	1	1	0	0	0	1	0
	Görsel Sanatlar	4	0	0	0	0	1	1	0
14	Matematik	22	1	1	0	0	0	1	0
	Müzik	4	0	0	0	0	1	1	0
16	Sosyal Bilgiler	16	1	1	0	0	0	1	0
	Teknoloji Ve Tasarım	4	0	0	0	0	1	1	0
18	Türkçe	22	1	1	0	0	0	1	0
		446	19	16	0	0	10	26	5

Tablo 24 Öğretmenlerin Eğitim Durumu Bilgileri

2024 Yılı İtibariyle Öğretmenlerin Eğitim Durumu			
Sıra	Eğitim Düzeyi	Sayı	Yüzde
1	Ön Lisans	0	0
2	Lisans	19	%100
3	Yüksek Lisans	0	0

Tablo 25. Kurumda Çalışan Personel Sayısı

	Kadrolu	Aylıksız İzinde	Sözleşmeli	Görevlendirme	Ücretli	Toplam	İhtiyaç
Yönetici	3	0	0	0	0	3	0
Öğretmen	16	0	0	0	3	19	0
Hizmetli	1	0	1	0	0	2	0
Memur	0	0	0	0	0	0	0
Güv. Per.	0	0	0	0	0	0	1
TOPLAM	20	0	1	0	3	24	1

Tablo 26. Şube ve Öğrenci Sayıları

	Okul Önc.	Özel Eğt.	1. Sınıf	2. Sınıf	3. Sınıf	4. Sınıf	5. Sınıf	6. Sınıf	7. Sınıf	8. Sınıf	TOPLAM
Şube Sayısı	1	4	2	1	2	1	1	1	1	1	15
Öğrenci Sayısı	34	20	57	32	41	34	24	31	38	30	341

Tablo 27. Karşılaştırmalı Öğretmen / Öğrenci Durumu

Karşılaştırmalı Öğretmen/Öğrenci Durumu				
Öğretmen	Öğrenci	Okul	İl	Türkiye
Toplam Öğretmen Sayısı	Toplam Öğrenci Sayısı	Derslik Başına Düşen Öğrenci Sayısı	Derslik Başına Düşen Öğrenci Sayısı	Derslik Başına Düşen Öğrenci Sayısı
16	341	23	21	24

Tablo 28. Öğrenci Sayıları

Öğrenci Sayısına İlişkin Bilgiler																							
	Okul Önc.		Özel Eğt.		1.Sınıf		2.Sınıf		3.Sınıf		4.Sınıf		5.Sınıf		6.Sınıf		7.Sınıf		8. Sınıf		Toplam		
	K	E	K	E	K	E	K	E	K	E	K	E	K	E	K	E	K	E	K	E	K	E	
Öğrenci Sayısı	1	1	7	1	2	3	1	1	1	2	1	2	1	1	1	1	1	2	1	1	1	1	190
Toplam	34		20		57		32		41		34		24		31		38		30		341		

Tablo 29. Yıllara Göre Öğrenci Durumu

Yıllara Göre Sınıf Mevcutları				
	2020-2021	2021-2022	2022-2023	2023-2024
Okul Öncesi	14	17	31	34
Özel Eğitim	0	10	10	20
1. Sınıf	37	33	32	57
2. Sınıf	39	37	33	32
3. Sınıf	37	39	37	41
4. Sınıf	31	37	39	34
5. Sınıf	28	33	31	24
6. Sınıf	31	38	32	31
7. Sınıf	34	29	38	38
8. Sınıf	31	33	18	30
TOPLAM	282	306	331	341

Tablo 30. Kaynaştırma Öğrencisi Durum

Engel Durumu	Okul Önc.		1.Sınıf		2.Sınıf		3.Sınıf		4.Sınıf		5.Sınıf		6.Sınıf		7.Sınıf		8. Sınıf		Toplam		
	K	E	K	E	K	E	K	E	K	E	K	E	K	E	K	E	K	E	K	E	
Dil ve Konuşma Güçlüğü		2		3								1								0	6
Özel Öğrenme Güçlüğü																3				0	3
Bedensel Yeterlilik																				0	0
Özel Yetenekli Birey																				0	0
Hafif Düzeyde Zihinsel Yetersizlik		1	1	7	3	8	2	1	8	4				2	1	1				14	30
Toplam																					53

Tablo 31. Yabancı Uyruklu Öğrenci Durumu

Yabancı Uyruklu Öğrenci Sayıları																							
	Okul Öncesi		Özel Eğitim		1.Sınıf		2.Sınıf		3.Sınıf		4.Sınıf		5.Sınıf		6.Sınıf		7.Sınıf		8. Sınıf		Toplam		
	K	E	K	E	K	E	K	E	K	E	K	E	K	E	K	E	K	E	K	E	K	E	
Suriye	2	3	0	1	6	1	0	1	1	3	1	1	1	1	2	0	1	2	2	0	16	13	
Irak	1	0	0	0	0	0	2	1	0	2	1	0	1	0	0	0	0	0	0	1	0	6	3
Azerbaycan	0	0	0	0	0	0	0	1	0	1	0	0	0	0	0	0	0	0	0	0	0	0	2
Özbekistan	0	0	0	0	0	0	0	1	0	0	0	0	0	0	0	0	0	0	0	0	0	0	1
İran	0	0	0	0	0	0	0	0	1	0	0	0	0	0	0	0	0	0	0	0	0	0	1
Türkmenistan	0	0	0	0	0	0	0	0	0	0	0	0	0	0	0	1	0	0	0	0	0	0	1
Toplam	8	0	0	1	11	2	0	1	1	8	4	0	9	8	2	0	4	0	0	43	16	13	

Tablo 32. Yıllara Göre Sınıf Tekrarı Yapan Öğrenci Durumu

Sınıf Tekrarı Yapan Öğrenci Sayısı				
Öğretim Yılı	Toplam Öğrenci Sayısı	Sınıf Tekrarı Yapan Öğrenci Sayısı		
		Devamsızlık	Veli İsteği	Şube Öğretmenler Kurulu
2020-2021	0	0	0	0
2021-2022	0	0	0	0
2022-2023	0	0	0	0

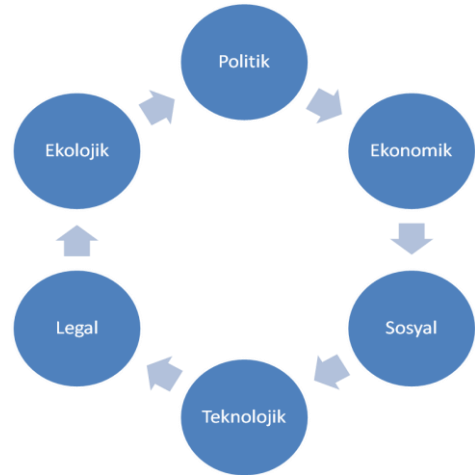
Tablo 33. Yerel ve Ulusal Yarışma Dereceleri

Yerel ve Ulusal Yarışma Dereceleri						
	2021-2022		2022-2023		2023-2024	
	1.Dönem	2.Dönem	1.Dönem	2.Dönem	1.Dönem	2.Dönem
Ulusal Yarışmalarda Derece Yapan Öğrenci Sayısı	0	0	0	0	0	0
İl Düzeyi Yarışmalarda Derece Yapan Öğrenci Sayısı	0	0	0	0	0	1
İlçe Düzeyi Yarışmalarda Derece Yapan Öğrenci Sayısı	0	0	0	0	4	2
TOPLAM	0	0	0	0	4	3

Çevre Analizi (PESTLE)

Gazi İlkokulu/Ortaokulunun Çevre Analizi yandaki şemada belirtilen PESTLE faktörleri de dikkate alınarak yapılmıştır.

PESTLE analiziyle okulumuz üzerinde etkili olan veya olabilecek politik, ekonomik, sosyokültürel, teknolojik, yasal ve ekolojik dış etkenlerin tespit edilmesi amaçlanmıştır. Söz konusu etkenlerin tespit edilmesinde PESTLE matrisinden yararlanılmıştır.



Bu matriste PESTLE unsurları içerisinde gerçekleşmesi muhtemel olan hususlar ile bunların gerçekleşmesi durumunda okulumuz için oluşturacağı potansiyel “fırsatlar ve tehditler” ortaya konulmuştur. Bu çalışmayla elde edilen bulgulara aşağıdaki tabloda yer verilmiştir. Ayrıca; bu analiz sonucunda ortaya çıkan bulgular “tespit ve ihtiyaçlar” ile stratejilerin geliştirilmesi aşamasında kullanılmıştır.

	Tespitler (Etkenler/Sorunlar)	İdareye Etkisi		Ne Yapılmalı
		Fırsatlar	Tehditler	
	Okul Öncesi Okullaşma Oranlarının Artırılması	Öğrencilerin Hazırbulunuşluk düzeyinin artması	Altyapı eksiklikleri	Okul Öncesi sınıflarının kapasitelerinin artırılması
	Ölçme ve Değerlendirme Yöntemleri	İlkokullarda yazılı sınav olmaması	Motivasyon Eksikliği	Öğrencilerin ölçme ve değerlendirme sürecinde ödüllendirme
	Okulumuzun Zorunlu Hizmet Bölgesi Kapsamında Olması	Okuldaki Öğretmen Sirkülasyonunun azalması	Tecrübesiz Öğretmen oranındaki artış	Öğretmenlerin okulda daha uzun yıllar kalmasını sağlayacak politikaların geliştirilmesi.
	Dış Göç	Kültürel kaynaşmanın sağlanması	Uyum sürecinde sorunların yaşanması	PİCTES vb. Projelerin uygulanması
	Siyasi ve Sendikal Yapı	Çalışanlara örgütlenme imkanı sunması	Kadrolaşmaya neden olması	Liyakat ve adalet sisteminden taviz verilmemesi.
Ekonomik	İlçemizde ekonomik değeri yüksek tarım ürünlerinin yetişmesi	Okul Aile Birliği gelirlerinin artması	Okuma Motivasyonunda azalma	Veli Eğitimlerine Ağırlık Verilmesi
	İlçe ekonomisinin hızla gelişmesi	Bireylerin alım gücünün artması	Göç nedeniyle öğrenci sirkülasyonunun artması	Oryantasyon ve Uyum Çalışmalarına ağırlık verilmesi.
	İlçemizde Ortalama Gelir Düzeyinin Yüksek Olması	Öğrencilerin eğitim ihtiyaçlarının karşılanması	Motivasyon eksikliği	Rehberlik faaliyetlerinin artırılması
	Sanayi Bölgelerine Yakınlık	İşsizliğin Olmaması	Yoğun Göç	Uyum ve Oryantasyon çalışmalarının sürekliliği
	Okullara Ödenek Gönderilmesi	Okul ihtiyaçlarının daha kolay ve hızlı karşılanması		Ödeneklerin yerinde ve usulüne uygun kullanılması
	İlçemizde bulunan geçici koruma altındaki yabancılar	Kültürel paylaşımın olması	Nitelikli eğitime erişimin güçleşmesi	Kültürel entegrasyonun sağlanması için gerekli çalışmaların yapılması
Ailelerin eğitime bakış açısı	Aile bireylerinin eğitim düzeyinin artması	Eğitimin önemi ile ilgili yeterli farkındalık olmaması	Veli eğitimleri yoluyla eğitim konusunda farkındalık oluşturulması	
Sosyal ilişkilerin zayıflaması	-Öğrencilerin dijital araçlar vasıtasıyla dünyanın her yeri ile iletişim halinde olması -Dünya	-Birey çıkarının toplum çıkarlarının önüne geçmesi -Bireyselleşme ile insanların yalnızlaşma sınını	Ulusal değerlerini içselleştirmiş, uluslararası değerleri tanıyan, sosyal ilişkileri güçlendirilmiş, bireysel ve toplum sorumluluklarını bilen	

		vatandaşlığının yaygınlaşması ve kabul görmesi	ruhsal ve bedensel rahatsızlıkları beraberinde getirmesi	bireylerin yetiştirilmesi.
	Özel eğitim ihtiyacı olan bireylere yönelik ayrıştııcı tutumların varlığı		Özel eğitim ihtiyacı olan bireylerin eğitim imkânlarına eşit olarak erişememesi	Toplumsal farkındalığın artırılmasına yönelik çalışmalar yapılması
	Teknolojinin okul içi ve okul dışında kullanımı	Eğitim faaliyetlerine ve bilgi erişimine ilişkin fırsat eşitliğinin sağlanması	- Siber zorbalık, dijital bağımlılık - Öğrencilerin sosyal (iletişim, konuşma vb.) gelişimlerinin olumsuz etkilenmesi	Öğrencilere ve velilere teknolojinin etkin ve doğru kullanımına yönelik eğitimlerin verilmesi
	Teknolojinin hızlı gelişimi	-Eğitimde fırsat eşitliğinin güçlenmesi -Eğitimde teknolojik araç ve gereçlerin kullanımının eğitim niteliğini artırması. -Yüz yüze, uzaktan ve karma eğitim süreçlerinin yaygınlaşması.	-Teknoloji bağımlılığının hızla artması -Teknolojik yatırımın yüksek maliyetleri gerektirmesi -Mevcut teknolojik altyapının hızlıca değersizleşmesi	-Eğitimde teknoloji odağı alınarak bireylerin teknolojiyi yönetmeyi ve doğru kullanmayı öğrenmelerini sağlamak. - Eğitim süreçlerinde bireylerin eğitime erişimlerini kolaylaştırmak için dijital içeriklerin kullanılması.
	Eğitimde teknolojik gelişmelerin Olması	Uzaktan eğitim olanağı sağlanması	Teknolojik araçların maliyetlerinin yüksek olması	Ekonomik durumu zayıf öğrencilerin teknolojik ihtiyaçlarının Okul Aile Birliği imkanlarıyla karşılanması
Çevresel	İklim değişikliği ile ilgili politikalar	Öğrencilerde çevre bilincinin oluşmasına katkı sağlanması		İmkanlar ölçüsünde yenilenebilir enerji kaynaklarının kullanılmasına özen gösterilmesi
	Sürdürülebilir eğitim politikalarının oluşturulması	Eğitim olgusunun yeşil dönüşümü sağlama anlamında kullanılmaya uygun olması	Çevresel düzenlemelerin maliyetleri ve uyum zorluğu	Eğitim süreçlerinde çevre dostu uygulamaların benimsenmesi
	Afetler, depremler, savaşlar, iç karışıklıklar nedeniyle eğitimde aksamaların olması		Öğrencilerin ve çalışanların can ve mal güvenliğinin tehlikeye girmesi.	Olağanüstü durumlara ilişkin acil eylem planlarının hazırlanması

GZFT (Güçlü, Zayıf, Fırsat, Tehdit) Analizi

Okulumuzun temel istatistiklerinde verilen okul künyesi, çalışan bilgileri, bina bilgileri, teknolojik kaynak bilgileri ve gelir gider bilgileri ile paydaş anketleri sonucunda ortaya çıkan sorun ve gelişime açık alanlar iç ve dış faktör olarak değerlendirilerek GZFT tablosunda belirtilmiştir. Dolayısıyla olguyu belirten istatistikler ile algıyı ölçen anketlerden çıkan sonuçlar tek bir analizde birleştirilmiştir.

Kurumun güçlü ve zayıf yönleri donanım, malzeme, çalışan, iş yapma becerisi, kurumsal iletişim gibi çok çeşitli alanlarda kendisinden kaynaklı olan güçlülükleri ve zayıflıkları ifade etmektedir ve ayırında temel olarak okul müdürü/müdürlüğü kapsamından bakılarak iç faktör ve dış faktör ayrımı yapılmıştır.

İçsel Faktörler

Güçlü Yönler

Öğrenciler	1-Sınıf mevcutlarımızın ideale yakın olması. 2-Öğretmenler ve idare arasında dayanışma ve sıcak bir ortamın olması. 3-Öğrenciler arası arkadaşlık bağlarının güçlü olması 4-Öğrencilerde eğitimi engelleyici şiddet yönelimlerinin az olması 5-Kayıt bölgemizde ulaşım imkânlarının elverişli olması 6-Öğrencilere yönelik uyum faaliyetleri
Çalışanlar	1-İdare tarafından güzel bir kurum kültürünün oluşturulması çabaları 2-İdare,öğretmen, personel, veli ve öğrenci arasında iletişimin iyi olması 3-Çalışanlar arası bilgi paylaşımı ve iş birliği 4-Kendini geliştiren, gelişime açık ve teknolojiyi kullanan kadrosunun olması 5-Deneyimli ve dinamik bir kadro yapısına sahip olması 6-Çalışanları okul sağlığı ve hijyen eğitiminden geçirilmiş olması
Veliler	1-Velilere kısa sürede ulaşılabilmesi. 2-Aile Birliğinin çalışmaları ile okulu desteklemesi 3-Velilerin mezun olduğu okulda çocuklarının okuyor olması 4-Hayırseverlerin varlığı 5-Kayıt bölgemizde mahalle kültürünün etkin olması
Bina ve Yerleşke	1-İlçe merkezinde oluşu 2-Binanın kat sayısının az olması 3-Oyun bahçemizin geniş olması 4-Beyaz Bayrak sertifikasına sahip olunması
Donanım	1-Okulun iç ve dış ortamının kamera sistemi ile gözetleniyor olması 2-Tüm sınıflarda akıllı tahta olması 3-Okulun tadilatının düzenli olarak yapılması 4-Isıtma, aydınlanma olmaması 5-Bahçesinin geniş olması
Yönetim Süreçleri	1-Okul yönetiminin görevini iyi yapması ve velilerle tam bir ilişki içinde bulunması. 2-Yönetim ve öğretmenlerin her konuda tam bir uyum içinde çalışması ve sürekli birbirine yardımcı olması 3-Demokratik, şeffaf ve eleştiriye açık okul ortamının olması 4-Deneyimli, dinamik bir öğretmen ve idareci kadrosunun bulunması 5-Okulun disiplinli olması 6-Güvenli bir okul ortamının olması 7-Yerel yönetimlerle güçlü ilişkiler içinde olması 8-Okulumuzun diğer okullar ve kurumlarla iletişiminin güçlü olması

	<p>9-Demokratik katılımcı yönetim anlayışı</p> <p>10-Yeniliklere ve gelişmelere açık bir yönetim anlayışına sahip olunması</p> <p>11-Güçlü bilişim altyapısı ve elektronik bilgi sistemlerinin etkin kullanımı</p> <p>12-Yöneticilerin bilgi paylaşımına ve iş birliğine açıklığı,</p> <p>13-Yöneticilerin katılımcılığı desteklemeleri</p>
İletişim Süreçleri	<p>1-Okulumuzdaki saygı, sevgi ve güven ortamı</p> <p>2-Velilere kısa sürede ulaşılabilmesi.</p> <p>3-Öğrenci – öğretmen iletişiminin güçlü ve sağlıklı olması</p> <p>4-Demokratik, şeffaf ve eleştiriye açık okul ortamının olması</p> <p>5-Eğitimde bilgi ve iletişim teknolojilerinin kullanımı</p> <p>6-Kurum içi iletişim kanallarının herkese açık olması</p>
Eğitim-Öğretim	<p>1-Tam gün eğitim yapmamız</p> <p>2-Öğretmen kadrosunun tam ve tecrübeli olması</p>

Zayıf Yönler

Öğrenciler	<p>1. Temel Eğitim kitap okuma sayılarının hedefin altında olması</p> <p>2. Ulusal ve uluslararası yarışmalara katılan öğrenci sayısının az olması</p> <p>3. Sosyal, kültürel, sportif ve bilimsel faaliyetlere katılımın az olması</p> <p>4. Kayıt bölgemizin göç alması nedeniyle yabancı uyruklu öğrenci oranının yüksekliği</p> <p>5. Bölünmüş aile çocuklarının olması</p> <p>6. Şube başına düşen öğrenci sayılarının istenilen düzeyden fazla olması</p>
Çalışanlar	<p>1. Okul personelinin her sene değişkenlik göstermesi</p> <p>2. İŞKUR kapsamında okul bünyesinde görevlendirilen temizlik personelinin yetersiz olması</p>
Veliler	<p>1. Velilerin eğitim öğretime katılımlarının yetersizliği</p> <p>2. Öğrenci velilerinin eğitimin önemini yeterince bilincinde olmamaları</p> <p>3. Aile bağlarının zayıf olması</p>
Bina ve Yerleşke	<p>1. Okul bahçesinin küçük olması</p> <p>2. Derslik sayısının yetersiz olması</p> <p>3. Fiber internet alt yapısının olmaması</p>
Donanım	<p>1. Okullarda sosyal, kültürel ve sportif etkinlikler için gerekli donanımın yetersiz olması</p> <p>2. Sınıf kitaplıklarının yetersiz olması</p>
Bütçe	<p>1. Okul Aile Birliği gelirlerinin kısıtlı olması</p> <p>2. Kayıt bölgemizde ekonomik durumu iyi olan hayırsever vatandaşların az olması</p>
Yönetim Süreçleri	<p>1. Yeterli sayıda hizmetli ve teknik personel bulunmaması.</p>
İletişim Süreçleri	<p>1. Veli toplantılarına yeterli katılımın sağlanamaması</p> <p>2. Veli iletişimi ile ilgili kopukluklar</p> <p>3. Yabancı uyruklu öğrenci ve velilerle yaşanan iletişim sorunları</p> <p>4. Sosyal iletişim imkanlarından yeteri kadar yararlanılamaması</p> <p>5. Okul Web sitesinden yeterli düzeyde kullanılamaması</p>

Sosyal
Kültürel ve
Sanatsal

1. Okulumuzda sosyal kültürel ve sanatsal faaliyetler için yeterli imkanların olmaması

Dışsal Faktörler

Fırsatlar

Politik	1.Okulumuzun ilçe merkezinde yer alması 2.Okulumuzun zorunlu bölge hizmeti kapsamında yer alması
Ekonomik	1.Hayırseverlerin eğitim ve öğretime katkı sağlaması 2.Ders kitaplarının ücretsiz dağıtılması 3.İlçemizde ekonomik değeri yüksek tarım ürünlerinin yetişmesi 4.İlçe ekonomisinin hızla gelişmesi
Sosyolojik	1.Kayıt bölgemizdeki öğrenci yapısının çok uluslu ve çok kültürlü olması
Teknolojik	1.Bakanlık tarafından geliştirilen yazılımlar, projeler (Fatih Projesi, Mebbis ve e-okul, TEFBİS, EBA, DYNED vb.) 2.Teknolojik imkânların bulunması 3.İlçemizde yerel basın-yayın organlarının bulunması
Mevzuat- Yasal	1. Öğretmenlerin kendilerini yetiştirmelerin olanak veren hizmet içi eğitim faaliyetlerinin olması 2. Okul temelli mesleki eğitim imkanlarının olması 3. Bilgi edinme kanallarının çeşitli ve hızlı olması
Ekolojik	1. İlçemizdeki iklim şartlarının eğitim öğretime elverişli olması

Tehditler

Politik	1. Okulumuz kayıt bölgesinin geniş bir alanı kapsamaması 2. Siyasi ve sendikal yapının eğitim üzerinde olumsuz etkisi
Ekonomik	1. Kaynaklarımızın az olması 2. Velilerin sosyo-ekonomik düzeylerinin farklı olması 3. Bölge insanının geçim kaynağının tek ürüne endeksli olması
Sosyoloji k	1. Parçalanmış aile sayısının her geçen gün artış göstermesi 2. Ailelerin çocuklarının eğitimlerine yönelik duyarlılıklarının aynı oranda olmaması 3. Sosyal faaliyetlere katılımında karşılaşılan sıkıntılar 4. Dış göç yoluyla gelen yabancı uyruklu öğrenciler 5. Toplumda kitap okuma, spor yapma, sanatsal ve kültürel faaliyetlerde bulunma alışkanlığının yetersiz olması
Teknoloji k	1. İnternetin öğrenciler üzerindeki olumsuz etkisi 2. Bireylerde oluşan teknoloji bağımlılığı 3. Medyada eğitim ve öğretime ilişkin çoğunlukla olumsuz haberlerin ön plana çıkarılması 4. Donatım eksikleri

	5. Sosyal medya araçlarının amacı dışında kullanılması
Mevzuat- Yasal	1. Yönetici görevlendirme mevzuatının ihtiyaçlara cevap vermemesi 2. Öğretmenlik meslek kanununda görev tanımlarının net olmaması 3. Müfredatların sürekli değişime uğraması 4. Mevzuatların sürekli değişime uğraması
Ekolojik	1. Mevcut binamızın giderek artan kapasite ihtiyacına cevap verebilecek durumda olmaması 2. Mahallemizde kültürel, sanatsal ve sportif faaliyetlerin yapılacağı salon bulunmaması

Gelişim ve Sorun Alanları

Gelişim ve sorun alanları analizi ile GZFT analizi sonucunda ortaya çıkan sonuçların planın geleceğe yönelim bölümü ile ilişkilendirilmesi ve buradan hareketle hedef, gösterge ve eylemlerin belirlenmesi sağlanmaktadır.

Gelişim ve sorun alanları ayrımında eğitim ve öğretim faaliyetlerine ilişkin üç temel tema olan Eğitime Erişim, Eğitimde Kalite ve kurumsal Kapasite kullanılmıştır. Eğitime erişim, öğrencinin eğitim faaliyetine erişmesi ve tamamlamasına ilişkin süreçleri; Eğitimde kalite, öğrencinin akademik başarısı, sosyal ve bilişsel gelişimi ve istihdamı da dâhil olmak üzere eğitim ve öğretim sürecinin hayata hazırlama evresini; Kurumsal kapasite ise kurumsal yapı, kurum kültürü, donanım, bina gibi eğitim ve öğretim sürecine destek mahiyetinde olan kapasiteyi belirtmektedir.

1.TEMA: EĞİTİM VE ÖĞRETİME ERİŞİM

1	İlkokulda ve Ortaokulda devamsızlık
2	Kayıt bölgemizdeki yapılaşmanın hızlı ve dağınık olması
3	Özel eğitime ihtiyaç duyan bireylerin uygun eğitime erişimi
4	Naklen gelen ve giden öğrenci sayısındaki yoğunluk
5	Kayıt bölgemizde yaşanan yoğun iç ve dış göç
6	İlçemizdeki tarımsal faaliyetlerin eğitime olumsuz etkileri
7	Ekonomik yetersizlikler nedeniyle özel servis imkânlarının kısıtlılığı
8	Oryantasyon eğitimlerinin tarım ürünlerinin hasat dönemine denk delmesi
9	Yabancı uyruklu öğrencileri için kayıt bölgesi zorunluluğunun olmaması
10	Yabancı uyruklu öğrenci ve parçalanmış aile sayılarındaki hızlı artış

2.TEMA: EĞİTİM VE ÖĞRETİMDE KALİTE

1	Yabancı dil yeterliliği
2	Eğitimde bilgi ve iletişim teknolojilerinin kullanımı
3	Zararlı alışkanlıklar
4	Öğretmen yeterlilikleri
5	Üstün yetenekli öğrencilere yönelik eğitim öğretim hizmetleri başta olmak üzere özel eğitim
6	Eğitsel değerlendirme ve tanılama
7	Nakil gelen ve giden öğrenci sayısının fazla olması
8	Toplantı, spor, sanat etkinlikleri için kapalı spor salonunun bulunmaması.
9	Derslikteki sıraların bazı öğrencilerin fiziksel özelliklerine uygun olmaması,
10	Okuma alışkanlığının az olması

11	Parçalanmış ve problemlı aileler
12	Okulumuzun ekonomik olarak, veliler tarafından desteklenmemesi
13	Bazı velilerin eğitim düzeyinin düşük olması

Eđitime Eriřim	Eđitimde Kalite	Kurumsal Kapasite
Okullařma Oranı	Akademik Bařarı	Kurumsal İletişim
Okula Devam/ Devamsızlık	Sosyal, Kültürel ve Fiziksel Geliřim	Kurumsal Yönetim
Okula Uyum, Oryantasyon	Sınıf Tekrarı	Bina ve Yerleře
Özel Eđitime İhtiyaç Duyan Bireyler	İstihdam Edilebilirlik ve Yönlendirme	Donanım
Yabancı Öğrenciler	Öğretim Yöntemleri	Temizlik, Hijyen
Hayatboyu Öğrenme	Ders araç gereçleri	İř Güvenliđi, Okul Güvenliđi
		Tařıma ve servis

Geliřim ve sorun alanlarına iliřkin GZFT analizinden yola çıkılarak saptamalar yapılırken yukarıdaki tabloda yer alan ayırmda belirtilen temel sorun alanlarına dikkat edilmesi gerekmektedir.

Geliřim ve Sorun Alanlarımız

3.TEMA: KURUMSAL KAPASİTE	
1	Yardımcı hizmetler kadrosunun yetersiz oluřu
2	İnsan kaynađının genel ve mesleki yetkinliklerinin geliřtirilmesi
3	Okul ve dersliklerin fiziki kapasitesinin yetersizliđi
4	Okul ve kurumların sosyal, kültürel, sanatsal ve sportif faaliyet alanlarının yetersizliđi
5	Okullardaki fiziki durumun özel eđitime gereksinim duyan öğrencilere uygunluđu
6	Okul ve kurumların bütçeleme süreçlerindeki yetki ve sorumluluklarının artırılması
7	Alternatif finansman kaynaklarının geliřtirilmesi
8	Kurumsal aidiyet duygusunun geliřtirilmemesi
9	Mevzuatın sık deđiřmesi
10	Kurumsallık düzeyinin yükseltilmesi
11	Kurumlarda stratejik yönetim anlayışının bütün unsurlarıyla hayata geçirilmemiř olması
12	Siyasi ve sendikal yapının eğitim üzerinde olumsuz etkisi
13	Bilgiye erişim imkânlarının ve hızının artırılması
14	Teknolojik altyapı eksikliklerinin giderilmesi
15	Elektronik içeriđin geliřtirilmesi ve kontrolü

BÖLÜM III: MİSYON, VİZYON VE TEMEL DEĞERLER

Okul Müdürlüğümüzün Misyon, vizyon, temel ilke ve değerlerinin oluşturulması kapsamında öğretmenlerimiz, öğrencilerimiz, velilerimiz, çalışanlarımız ve diğer paydaşlarımızdan alınan görüşler, sonucunda stratejik plan hazırlama ekibi tarafından oluşturulan Misyon, Vizyon, Temel Değerler; Okulumuz üst kuruluna sunulmuş ve üst kurul tarafından onaylanmıştır.

MİSYONUMUZ

Türk Milli Eğitim Sisteminin genel amaçları doğrultusunda, kapsayıcı ve insan odaklı bir eğitim anlayışıyla, milli ve manevi değerler ekseninde; Atatürk ilke ve inkılaplarına bağlı, düşünme, anlama, araştırma ve sorun çözme yetkinliği gelişmiş, öz güveni, öz saygısı, hak ve sorumluluk bilinci yüksek, çağın gerektirdiği bilgi ve beceriye sahip, sağlıklı ve mutlu nesiller yetiştirmek.

VİZYONUMUZ

Bireylerin sosyal, bilişsel ve akademik düzeyde kendine yeterli hale gelebilmesi için ihtiyaç duydukları fırsatları sunan bir kurum olmaktır.

TEMEL DEĞERLERİMİZ

- *Milli ve Manevi Değerler*
- *Yasalara Saygı*
- *Akılcılık*
- *Çağdaşlık*
- *İşbirliği ve Bilgi Paylaşımı*
- *Demokratik Sorun Çözme Yöntemleri*
- *Eleştirel Düşünme*
- *Fırsat Eşitliği*
- *Kaliteli Hizmet*
- *Stratejik Yönetim Süreci*
- *Araştırma ve Geliştirme*
- *Evrensel Değerler*
- *Kişisel ve Mesleki Gelişim*
- *İletişim Yöntemlerinin Geliştirilmesi*

BÖLÜM IV: AMAÇ, HEDEF VE EYLEMLER

TEMA I: EĞİTİM VE ÖĞRETİME ERİŞİM

Eğitim ve öğretime erişim okullaşma ve okul terki, devam ve devamsızlık, okula uyum ve oryantasyon, özel eğitime ihtiyaç duyan bireylerin eğitime erişimi, yabancı öğrencilerin eğitime erişimi ve hayat boyu öğrenme kapsamında yürütülen faaliyetlerin ele alındığı temadır.

Amaç 1 (İlkokul-Ortaokul)		A.1. Öğrencilerin eğitim öğretime etkin katılımlarıyla donanımlı olarak bir üst öğrenime geçişi sağlanacaktır								
Hedef 1.1		H.1.1. Öğrenme kayıpları, önleyici çalışmalar yapılarak azaltılacaktır.								
Performans Göstergeleri		Hedef Etkisi	2023	2024	2025	2026	2027	2028	İzleme Sıklığı	Rapor Sıklığı
PG 1.1.1. İlkokullarda Yetiştirme Programına (İYEP) dâhil olan öğrencilerin Türkçe dersi kazanımlarına ulaşma oranı (%)		% 25	3,6	3,5	3,5	3,4	3,3	3,1	3 AY	1 Yıl
PG 1.1.2. İlkokullarda Yetiştirme Programına dâhil olan öğrencilerin Matematik dersi kazanımlarına ulaşma oranı (%)		% 25	100	100	100	100	100	100	6 AY	1 Yıl
PG 1.1.3. 20 gün ve üzeri özürsüz devamsızlık yapan öğrenci oranı (%)	I.O	% 25	0,4	0,3	0,3	0,2	0,1	0	6 AY	1 Yıl
	O.O		1,7	1,6	1,5	1,5	1,4	1,3		
PG 1.1.4. 20 gün ve üzeri özürsüz devamsızlık yapan öğrenci oranı (%)		% 25	0	0	0	0	0	0	6 AY	1 Yıl
Koordinatör Birim		Okul İdaresi								
İş birliği Yapılacak Birimler		Okul Rehberlik Servisi, Zümre Başkanları, Sınıf Öğretmenleri, Öğrenci Velileri								
Riskler		- İYEP Kursları için gönüllü öğretmen bulunmaması - İYEP konusunda öğrenci ve velilerin istekli olmaması - Doğal Afet, Salgın Hastalık vb riskler								
Stratejiler		S.1. Öğrencilerin Türkçe dersindeki eksikleri tespit edilerek İYEP aracılığıyla akademik yeterliklerinin artırılması sağlanacaktır. S.2. Öğrencilerin matematik derslerindeki eksikleri tespit edilerek İYEP aracılığıyla akademik yeterliklerinin artırılması sağlanacaktır. S.3. Dijital platformlar aracılığıyla öğrencilerin tamamlayıcı ve destekleyici eğitim almaları sağlanacaktır. S.4. İYEP'in ders içeriklerine katkı sağlayacak etkinlik, okuma vb aktivitelerin zenginleştirilmesi sağlanacaktır. S.5. İYEP içerikleri öğrencinin hazır bulunuşluk seviyesi dikkate alınarak hazırlanacaktır. S.6. Öğrencilerin devamsızlık nedenleri tespit edilerek devamsızlığa neden olan etmenler giderilecektir.								

Amaç 3 (İlkokul/O rtaokul)	A.3. Öğrencilere medeniyetimizin ve insanlığın ortak değerleriyle çağın gereklerine uygun bilgi, beceri, tutum ve davranışlar kazandırılacaktır.	
Hedef 3.1	H.3.1. Öğrencilere evrensel değerler, sağlıklı yaşam ve çevre bilinci duyarlılığı kazandırılacaktır.	
Maliyet Tahmini	15.000 TL	
Tespitler	- Öğretmen sirkülasyonunun fazlalığı - Ekonomik etmenlerin eğitim üzerindeki olumsuz etkileri	
İhtiyaçlar	- Okul Aile Birliği imkanları ile ihtiyaç sahibi öğrencilerin desteklenmesi	

TEMA II: EĞİTİM VE ÖĞRETİMDE KALİTENİN ARTIRILMASI

Eğitim ve öğretimde kalitenin artırılması başlığı esas olarak eğitim ve öğretim faaliyetinin hayata hazırlama işlevinde yapılacak çalışmaları kapsamaktadır.

Bu tema altında akademik başarı, sınav kaygıları, sınıfta kalma, ders başarıları ve kazanımları, disiplin sorunları, öğrencilerin bilimsel, sanatsal, kültürel ve sportif faaliyetleri ile

Amaç 3 (Ortaokul)	A.3. Öğrencilere medeniyetimizin ve insanlığın ortak değerleriyle çağın gereklerine uygun bilgi, beceri, tutum ve davranışlar kazandırılacaktır.	
Hedef 3.1	H.3.1. Öğrencilerin akademik başarıyla birlikte tasarım ve girişimcilik yönlerini artırmaya yönelik bütüncül çalışmalar yürütülecektir.	

istihdam ve meslek edindirmeye yönelik rehberlik ve diğer mesleki faaliyetler yer almaktadır.

Performans Göstergeleri	Hedef	2023	20	20	20	20	20	İzleme	Rapor
	Etkisi*		24	25	26	27	28	Sıklığı	Sıklığı
PG 3.1.1. Öğrenci başına okunan kitap sayısı	% 20	12	16	18	20	23	35	6 AY	1 Yıl
PG 3.1.2. Sağlıklı ve dengeli beslenme ile ilgili verilen eğitim sayısı	% 15	1	1	1	1	1	1	6 AY	1 Yıl
PG 3.1.3. Sağlıklı ve dengeli beslenme ile ilgili verilen eğitime katılan öğrenci sayısı	% 15	300	350	380	400	400	400	6 AY	1 Yıl
PG 3.1.4. Çevre bilincinin artırılmasına yönelik verilen eğitim sayısı	% 10	1	1	1	1	1	1	6 AY	1 Yıl
PG 3.1.5. Çevre bilincinin artırılmasına yönelik verilen eğitimlere katılan öğrenci sayısı	% 10	300	350	380	400	400	400	6 AY	1 Yıl
PG 3.1.6. Nezaket kurallarına yönelik yapılan etkinlik sayısı	% 15	1	1	1	1	1	1	6 AY	1 Yıl
PG 3.1.7. Nezaket kurallarına yönelik yapılan etkinliklere katılan öğrenci	% 15	300	350	380	400	400	400	6 AY	1 Yıl

sayısı	
Koordinatör Birim	Okul İdaresi
İş birliği Yapılacak Birimler	Okul Rehberlik Servisi, Zümre Başkanları, Sınıf Öğretmenleri, Öğrenci Velileri
Riskler	- Teknolojik gelişmeler sonucu dijital içeriklerin ön plana çıkması - Sosyal medya ve görsel medyanın toplum üzerindeki etkisi - Ekonomik gelişmelerin çevreye olumsuz etkisi
Stratejiler	S.1. Okul kütüphanesi zenginleştirilecek, öğrencilerin kütüphaneden yararlanması sağlanacaktır. S.2. Türkçe dersinde ders saatinin bir bölümü okumaya ayrılacak ve okul müdürlüğünce planlanan zamanlarda okuma etkinlikleri düzenlenecektir. S.3. Serbest etkinlikler saati, öğrencilerin sanatsal, sportif ve kültürel faaliyetlere katılım sağlayacağı şekilde düzenlenecektir. S.4. Öğrencilere sağlıklı ve dengeli beslenmelerine yönelik bilgilendirme eğitimleri ve etkinlikler yapılacaktır. S.5. Öğrencilerin çevre bilincinin artırılmasına yönelik etkinlikler yapılacaktır. S.6. Öğrencilere, nezaket ve görgü kuralları konusunda eğitimler verilerek konuya ilişkin etkinlikler düzenlenecektir.
Maliyet Tahmini	150.000 TL
Tespitler	- Kitap okuma alışkanlığının düşük olması - İnternet ortamında geçirilen sürenin sürekli artması - Toplumsal yozlaşmanın artması - Ekonomik endişelerin çevre hassasiyetinin önüne geçmesi
İhtiyaçlar	- Okul Kütüphanesinin zenginleştirilmesi - Kitap Okuma saatlerinin oluşturulması - Dijital okuryazarlık eğitimlerine önem verilmesi - Nezaket ve görgü kurallarının bir yaşam tarzı haline getirilmesini sağlayacak eğitimlerin gerçekleştirilmesi.

Performans Göstergeleri	Hed	2023	20	20	20	20	20	İzle	Rap
	efe		24	25	26	27	28	me	or
	Etki							Sıkl	Sıkl
	si*							ığı	ığı
PG 3.1.1. Matematik dersi yıl sonu puanı ortalaması	% 15	61,26	63	65	67	69	71	6 AY	1 Yıl
PG 3.1.2. Türkçe dersi yıl sonu puanı ortalaması	% 15	68,96	70	72	74	76	78	6 AY	1 Yıl
PG 3.1.3 Fen Bilimleri dersi yıl sonu puanı ortalaması sayısı	% 15	68,21	70	72	74	76	78	6 AY	1 Yıl

PG 3.1.4. Sosyal Bilimler dersi yıl sonu puanı ortalaması	% 10	69,25	71	73	75	77	79	6 AY	1 Yıl
PG 3.1.5. Yabancı dil dersi yıl sonu puanı ortalaması	% 10	70,91	73	75	77	79	81	6 AY	1 Yıl
PG 3.1.6. Öğrenci başına okunan kitap sayısı	% 10	12	16	18	20	23	35	6 AY	1 Yıl
PG 3.1.7. Okulun katılım sağladığı ulusal ve uluslararası proje sayısı	% 10	2	2	3	3	4	4	6 AY	1 Yıl
PG 3.1.8. Bir eğitim ve öğretim yılında yerel, ulusal ve uluslararası proje, yarışma vb. etkinliklere katılan öğrenci oranı (%)	% 10	%62	%65	%67	%70	%75	%80	6 AY	1 Yıl
PG 3.1.9 Ortaokul 5. sınıflarda yabancı dil ağırlıklı eğitim alan öğrenci oranı	% 5	0	%40	%40	%40	%40	%40	6 AY	1 Yıl
Koordinatör Birim	Okul İdaresi								
İş birliği Yapılacak Birimler	Okul Rehberlik Servisi, Zümre Başkanları, Branş Öğretmenleri, Öğrenci Velileri								
Riskler	-								
Stratejiler	<p>S.1. Öğrencilerin kazanım eksiklikleri tespit edilerek destekleme ve yetiştirme kurslarıyla akademik yeterliklerinin artırılması sağlanacaktır.</p> <p>S.2. Öğrencilerin kompozisyon, resim, şiir vb. yarışmalara katılımları teşvik edilecek, okul içerisinde yapılan yarışmalarda öğrencilerin ödüllendirilmesi sağlanacaktır.</p> <p>S.3. Okul kütüphanesi zenginleştirilecek, öğrencilerin kitap okumasını teşvik edecek etkinlikler düzenlenecektir.</p> <p>S.4. Öğrencilerin yerel, ulusal ve uluslararası proje ve yarışmalara katılmaları teşvik edilecektir.</p> <p>S.5. Öğrencilerin ortaokul 5. sınıflarda yabancı dil ağırlıklı eğitim almaları sağlanacaktır.</p>								
Maliyet Tahmini	180.000 TL								
Tespitler	-								
İhtiyaçlar	-								

TEMA III: KURUMSAL KAPASİTE

Örgütlerin görev alanına giren konularda, faaliyetlerini etkin bir şekilde yürütebilmesi ve nitelikli ürün ve hizmet üretebilmesi için güçlü bir insan kaynağına sahip olması gerekmektedir. Okulumuzun fiziki ortamlarının iyileştirilerek ihtiyaca cevap verecek düzeye getirilmesi, alternatif finansal kaynaklarla eğitimin desteklenmesi, kaynak kullanımında etkinliğin ve verimliliğin sağlanması amaçlanmaktadır.

Eğitim ve öğretim faaliyetlerinin daha nitelikli olarak verilebilmesi için okulumuzun kurumsal kapasitesi güçlendirilecektir.

Performans Göstergeleri	Hedef	2020	2021	2022	2023	2024	2025	2026	İzleme Sıklığı	Rapor Sıklığı
	Etkisi*	2	4	25	26	27	28	2	2	8
PG 4.1.1. İyileştirilen fiziki mekân (derslikler, kütüphaneler, atölyeler vb.) sayısı.	% 100	1	1	1	2	2	2	2	6 AY	1 Yıl
Koordinatör Birim	Okul İdaresi									
İş birliği Yapılacak Birimler	Okul Aile Birliği, Belediyeler, Sivil Toplum Kuruluşları, Hayırseverler									
Riskler	<ul style="list-style-type: none"> - Ekonomik Zorluklar - Okul binasının yetersiz olması - Doğal Afet, Salgın Hastalık vb riskler 									
Stratejiler	S.1. Fiziki mekânların (derslikler, spor salonu, kütüphaneler, atölyeler vb.) iyileştirilmesi için kamu idareleri, belediyeler ve işverenlerle iş birlikleri yapılacaktır.									
Maliyet Tahmini	190.000 TL									
Tespitler	<ul style="list-style-type: none"> - Okul binasının yetersiz olması - Ekonomik dalgalanmaların alım gücünü olumsuz etkilemesi - Okul Aile Birliği gelirlerinin kısıtlı olması - Yatırım önceliklerinin deprem bölgelerine kaydırılmış olması 									
İhtiyaçlar	<ul style="list-style-type: none"> - Okul Aile Birliği için gelir kaynakları bulunması - Hayırsever kişi ve kuruluşlarla işbirliğinin geliştirilmesi 									

Performans Göstergeleri	Hedef	2023	2024	2025	2026	2027	2028	İzleme Sıklığı	Rapor Sıklığı	
	Etkisi*	1	1	1	2	2	2	2	8	
PG 4.1.1. İyileştirilen fiziki mekân (derslikler, spor salonu, kütüphaneler, atölyeler vb.) sayısı.	% 100	1	1	1	2	2	2	2	6 AY	1 Yıl
Koordinatör Birim	Okul İdaresi									
İş birliği Yapılacak Birimler	Okul Aile Birliği, Belediyeler, Sivil Toplum Kuruluşları, Hayırseverler									
Riskler	<ul style="list-style-type: none"> - Ekonomik Zorluklar - Okul binasının yetersiz olması - Doğal Afet, Salgın Hastalık vb riskler 									
Stratejiler	S.1. Fiziki mekânların iyileştirilmesi için kamu idareleri, belediyeler ve işverenlerle iş birlikleri yapılacaktır. S.2. Atölye ve laboratuvarların iyileştirilmesi için sektör ile iş birlikleri yapılacaktır.									
Maliyet Tahmini	180.000 TL									
Tespitler	<ul style="list-style-type: none"> - Okul binasının yetersiz olması - Ekonomik dalgalanmaların alım gücünü olumsuz etkilemesi - Okul Aile Birliği gelirlerinin kısıtlı olması 									

	- Yatırım önceliklerinin deprem bölgelerine kaydırılmış olması
İhtiyaçlar	- Okul Aile Birliği için gelir kaynakları bulunması - Hayırsever kişi ve kuruluşlarla işbirliğinin geliştirilmesi

Performans Göstergeleri	Hedefe Etkisi*	2023	2024	2025	2026	2027	2028	İzleme Sıklığı	Rapor Sıklığı
PG 5.1.1. Okulda yaşanan kaza sayısı	% 15	0	0	0	0	0	0	6 AY	1 Yıl
PG 5.1.2. Bağımlılıkla mücadele ile ilgili konularda eğitim alan öğrenci ve öğretmen sayısı	% 10	202	225	235	245	255	265	6 AY	1 Yıl
PG 5.1.3. Akran zorbalığı ve siber zorbalıkla ilgili konularda eğitim alan öğretmen, öğrenci ve veli sayısı	% 15	255	270	290	320	335	350	6 AY	1 Yıl
PG 5.1.4. Sağlıklı beslenme ve obezite ile ilgili konularda verilen eğitim alan öğrenci, öğretmen ve veli sayısı	% 15	240	260	280	300	325	350	6 AY	1 Yıl
PG 5.1.5. Hijyen, gıda güvenliği, bulaşıcı hastalıklar ile ilgili konularda verilen eğitim alan öğrenci, öğretmen ve personel sayısı	% 15	240	270	300	330	360	390	6 AY	1 Yıl
PG 5.1.6. Sivil savunma eğitimlerine katılan öğrenci ve öğretmen sayısı	% 15	340	350	365	375	390	400	6 AY	1 Yıl
PG 5.1.7. Afet ve acil durum tatbikat sayısı	% 15	2	2	3	3	3	3	6 AY	1 Yıl
Koordinatör Birim	Okul İdaresi								
İş birliği Yapılacak Birimler	Okul Rehberlik Servisi, Zümre Başkanları, Branş Öğretmenleri, Öğrenci Velileri								
Riskler	Okulun deprem bölgesinde bulunması								
Stratejiler	<p>S.1. Eğitim ortamları iş sağlığı ve güvenliği yönergesine uygun hâle getirilecektir.</p> <p>S.2. Öğrenci, öğretmen ve velilerde farkındalık oluşturmak için bağımlılıkla mücadele, akran zorbalığı, siber zorbalık, sağlıklı beslenme ve obezite, hijyen, bulaşıcı hastalıklar ve gıda güvenliği gibi konularda alan uzmanları ile iş birliğinde eğitimler düzenlenecektir.</p> <p>S.3. Doğa, insan ve teknoloji kaynaklı (deprem, sel, heyelan, yangın, çığ ve salgın hastalıklar vd.) afetlere karşı gerekli</p>								

	tedbirlerin alınması için çalışmalar yapılacaktır. S.4. Doğa, insan ve teknoloji kaynaklı (deprem, sel, heyelan, yangın, çığ ve salgın hastalıklar vd.) konularında alan uzmanları ile iş birliğinde öğretmen ve öğrencilere farkındalık eğitimleri verilecektir. S.5. Okulun afet ve acil durum eylem planının güncel tutulması sağlanacaktır. S.6. Afet ve acil durum tatbikatları düzenlenecektir.
Maliyet Tahmini	220.000 TL
Tespitler	
İhtiyaçlar	

Amaç 6 (Ortaokul)	A.6. Eğitim ve öğretimin niteliğinin geliştirilmesini sağlanacaktır.
Hedef 6.1	H.6.1. Kurum personelinin mesleki gelişimlerinin artırılması sağlanacaktır.

Performans Göstergeleri	Hedef Etkisi*	2023	2024	2025	2026	2027	2028	İzleme Sıklığı	Rapor Sıklığı
PG 6.1.1. Hizmet içi eğitim alan yönetici ve öğretmen sayısı	% 15	32	32	32	32	32	32	6 AY	1 Yıl
PG 6.1.2. Eğitim alan yardımcı personel sayısı	% 10							6 AY	1 Yıl
PG 6.1.3. Uzaktan hizmet içi eğitime katılan öğretmen sayısı	% 15	32	32	32	32	32	32	6 AY	1 Yıl
PG 6.1.4. Ulusal ve uluslararası projelere katılım sağlayan öğretmen sayısı	% 10	1	2	3	3	4	4	6 AY	1 Yıl
PG 6.1.5. Öğretmenlere yönelik düzenlenen eğitim sayısı	% 15	1	1	1	2	2	2	6 AY	1 Yıl
PG 6.1.6. Yöneticilere yönelik düzenlenen eğitim sayısı	% 15	0	0	1	1	1	1	6 AY	1 Yıl
PG 6.1.7. Yüksek lisans eğitimini sürdüren/ tamamlayan öğretmen ve yönetici sayısı	% 10	3	3	3	3	3	3	6 AY	1 Yıl
PG 6.1.8. Doktora eğitimini sürdüren/tamamlayan öğretmen ve yönetici sayısı	% 10	0	0	0	0	1	1	6 AY	1 Yıl
Koordinatör Birim	Okul İdaresi								
İş birliği Yapılacak	Okul Rehberlik Servisi, Zümre Başkanları, Branş Öğretmenleri,								

Birimler	Öğrenci Velileri
Riskler	Yüksek Lisans vb. eğitime başvuran öğretmen ve idarecilerin kabul oranının düşük olması Tayin sebebiyle verilerin artmasının zorluğu
Stratejiler	S.1. Okul yöneticilerinin ve öğretmenlerin mesleki gelişim ihtiyaçları tespit edilerek bu ihtiyaçları gidermeye yönelik bir mesleki gelişim planı hazırlanacaktır. S.2. Bakanlık, diğer kurum ve kuruluşlarla yapılan iş birlikleri kapsamında yardımcı personelin görev alanı ile ilgili iş başı eğitim almaları sağlanacaktır. S.3. Okul öğretmenlerinin alanlarında mesleki gelişimlerini ve öğretmenlik yeterliklerini geliştirmek için mahalli ve merkezi düzeyde eğitim almaları sağlanacaktır. S.4. Okul yöneticilerinin ve öğretmenlerin dijital platformlar aracılığıyla verilen eğitimlere katılmaları teşvik edilecektir. S.5. Okul personelinin motivasyon, iş doyum ve kurumsal bağlılık düzeylerini artıracak çalışmalar yapılacaktır.
Maliyet Tahmini	70.000 TL

V. BÖLÜM: MALİYETLENDİRME

2024-2028 Stratejik Planı Faaliyet/Proje Maliyetlendirme Tablosu

Kaynak Tablosu	2024	2025	2026	2027	2028	Toplam
Genel Bütçe	110.00 0 ₺	120.00 0 ₺	130.00 0 ₺	150.00 0 ₺	170.00 0 ₺	685.000 ₺
Valilikler ve Belediyelerin Katkısı	0 ₺	0 ₺	0 ₺	0 ₺	0 ₺	0 ₺
Projeler (AB – TÜBİTAK)	0 ₺	0 ₺	0 ₺	0 ₺	0 ₺	0 ₺
Diğer (Okul Aile Birlikleri)	25.000 ₺	40.000 ₺	55.000 ₺	85.000 ₺	95.000 ₺	300.000 ₺
TOPLAM	135.00 0 ₺	160.00 0 ₺	185.00 0 ₺	235.00 0 ₺	265.00 0 ₺	980 ₺

Tablo 36: Maliyetlendirme Tablosu (Amaç, Hedefler)

Stratejik Amaç ve Hedefler	2024	2025	2026	2027	2028	Toplam Maliyet
Amaç 1: Öğrencilerin eğitim öğretime etkin katılımlarıyla donanımlı olarak bir üst öğrenime geçişi sağlanacaktır	2.000 ₺	2.500 ₺	3.000 ₺	3.500 ₺	4.000 ₺	15.000 ₺
Hedef 1.1: (İlkokul) Öğrenme kayıpları önleyici çalışmalar yapılarak azaltılacaktır.	1.000 ₺	1.250 ₺	1.500 ₺	1.750 ₺	2.000 ₺	7.500 ₺
Hedef 1.1: (Ortaokul) Öğrenme kayıpları önleyici çalışmalar yapılarak azaltılacaktır.	1.000 ₺	1.250 ₺	1.500 ₺	1.750 ₺	2.000 ₺	7.500 ₺
Amaç 2: Temel Eğitimde öğrencilerin kaliteli eğitime erişimleri fırsat eşitliği temelinde artırılarak bilişsel, duyuşsal ve fiziksel olarak çok yönlü gelişimleri sağlanacak ve temel hayat becerilerini	20.000 ₺	25.000 0 ₺	30.000 ₺	35.000 ₺	40.000 ₺	150.000 0 ₺

edinmiş öğrenciler yetiştirilecektir.						
Hedef 2.1: (İlkokul) Öğrencilerin bilimsel, kültürel, sanatsal, sportif ve toplum hizmeti alanlarında ders dışı etkinliklere katılım oranı artırılabacaktır.	10.000 ₺	12.500 ₺	15.000 ₺	17.500 ₺	25.000 ₺	75.000 ₺
Hedef 2.1: (Ortaokul) Öğrencilerin bilimsel, kültürel, sanatsal, sportif ve toplum hizmeti alanlarında ders dışı etkinliklere katılım oranı artırılabacaktır.	10.000 ₺	12.500 ₺	15.000 ₺	17.500 ₺	25.000 ₺	75.000 ₺
Amaç 3: Öğrencilere medeniyetimizin ve insanlığın ortak değerleriyle çağın gereklerine uygun bilgi, beceri, tutum ve davranışlar kazandırılacaktır.	20.000 ₺	25.000 ₺	30.000 ₺	35.000 ₺	40.000 ₺	150.000 ₺
Hedef 3.1: (İlkokul) Öğrencilere evrensel değerler, sağlıklı yaşam ve çevre bilinci duyarlılığı kazandırılacaktır.	10.000 ₺	12.500 ₺	15.000 ₺	17.500 ₺	25.000 ₺	75.000 ₺
Hedef 3.1: (Ortaokul) Öğrencilerin akademik başarıyla birlikte tasarım ve girişimcilik yönlerini artırmaya yönelik bütüncül çalışmalar yürütülecektir.	10.000 ₺	12.500 ₺	15.000 ₺	17.500 ₺	25.000 ₺	75.000 ₺
Amaç 4: Eğitim ortamlarının fiziki imkânları geliştirilecektir.	20.000 ₺	30.000 ₺	40.000 ₺	50.000 ₺	60.000 ₺	200.000 ₺
Hedef 4.1: (İlkokul) Temel eğitimde okulların niteliğini arttıracak uygulama ve çalışmalara yer verilecektir.	10.000 ₺	15.000 ₺	20.000 ₺	25.000 ₺	30.000 ₺	100.000 ₺
Hedef 4.1: (Ortaokul) Temel eğitimde okulların niteliğini arttıracak uygulamalara ve çalışmalara yer verilmesi sağlanacaktır.	10.000 ₺	15.000 ₺	20.000 ₺	25.000 ₺	30.000 ₺	100.000 ₺
Amaç 5: Okulun eğitimin temel ilkeleri doğrultusunda niteliğini arttırmak amacıyla kurumsal kapasite geliştirilecektir.	20.000 ₺	30.000 ₺	40.000 ₺	50.000 ₺	60.000 ₺	200.000 ₺
Hedef 5.1: (Ortaokul) Eğitim ve öğretimin sağlıklı ve güvenli bir ortamda gerçekleştirilmesi için okul sağlığı ve güvenliği geliştirilecektir.	20.000 ₺	30.000 ₺	40.000 ₺	50.000 ₺	60.000 ₺	200.000 ₺
Amaç 6: Eğitim ve öğretimin niteliğinin geliştirilmesini sağlanacaktır.	20.000 ₺	30.000 ₺	40.000 ₺	50.000 ₺	60.000 ₺	200.000 ₺
Hedef 6.1: (Ortaokul) Kurum personelinin mesleki gelişimlerinin artırılması sağlanacaktır.	20.000 ₺	30.000 ₺	40.000 ₺	50.000 ₺	60.000 ₺	200.000 ₺
Genel Yönetim Giderleri	5.000 ₺	7.500 ₺	10.000 ₺	12.500 ₺	15.000 ₺	50.000 ₺
TOPLAM	107.000 ₺	150.000 ₺	193.000 ₺	236.000 ₺	279.000 ₺	965.000 ₺

VI. BÖLÜM: İZLEME VE DEĞERLENDİRME

Okulumuz Stratejik Planı izleme ve değerlendirme çalışmalarında 5 yıllık Stratejik Planın izlenmesi ve 1 yıllık gelişim planının izlenmesi olarak ikili bir ayrıma gidilecektir.

Stratejik planın izlenmesinde 6 aylık dönemlerde izleme yapılacak denetim birimleri, İl ve İlçe Millî Eğitim Müdürlüğü ile Bakanlık denetim ve kontrollerine hazır halde tutulacaktır.

Yıllık planın uygulanmasında yürütme ekipleri ve eylem sorumlularıyla aylık ilerleme toplantıları yapılacaktır. Toplantıda bir önceki ayda yapılanlar ve bir sonraki ayda yapılacaklar görüşülüp karara bağlanacaktır.

Yukarıda sunulan Gazi İlkokulu Ortaokulu Müdürlüğü 2024- 2028 Yılı Stratejik Planı 50 (Elli) sayfadan ibaret olup, tarafımdan incelenmiş ve imza altına alınmıştır.

Ali Can ÖZPINAR
Okul Müdürü

Ergün DEMİR
Şube Müdürü

UYGUNDUR

...../.../2024

Çetin TURHAN
İlçe Millî Eğitim Müdürü